



ข้อกำหนดและเงื่อนไขการจัดหา

ตู้ Load center with surge protective สำหรับสถานีเสริม

องค์การกระจายเสียงและแพร่ภาพสาธารณะแห่งประเทศไทย (ส.ส.ท.)
145 ถนนวิภาวดีรังสิต แขวงตลาดบางเขน เขตหลักสี่ กรุงเทพมหานคร

สารบัญ

- บทที่ 1 วัตถุประสงค์และวิธีการสรรหา
- บทที่ 2 ระยะเวลาการส่งมอบและรายการอุปกรณ์
- บทที่ 3 เงื่อนไขสำคัญเกี่ยวกับงานตามสัญญา
- บทที่ 4 คุณสมบัติของผู้เสนอราคา
- บทที่ 5 การจัดทำเอกสารเสนอราคา
- บทที่ 6 กำหนดการ และดำเนินการ
- บทที่ 7 การพิจารณาตัดสินและข้อสงวนสิทธิ์



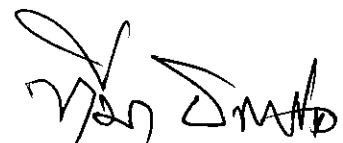
Load center with surge protective สำหรับสถานีเสริม
องค์การกระจายเสียงและแพร่ภาพสาธารณะแห่งประเทศไทย

บทที่ 1 วัตถุประสงค์และวิธีการสรรหา

องค์การกระจายเสียงและแพร่ภาพสาธารณะแห่งประเทศไทย (ส.ส.ท.) ซึ่งต่อไปนี้จะเรียกว่า “ส.ส.ท.” มีความประสงค์จะดำเนินการจัดหาตู้ Load center with surge protective สำหรับสถานีเสริม ซึ่งต่อไปนี้จะเรียกว่า “โครงการ” สำหรับโครงการนี้ จะจัดหาโดยวิธีการสอบราคา

ส.ส.ท. จะทำการพิจารณาตัดสินผู้ชนะการสอบราคาตามเงื่อนไขการพิจารณา และขอสงวนสิทธิ์ต่างๆ ที่กล่าวไว้ ทั้งนี้ ส.ส.ท. ขอสงวนสิทธิ์ที่จะไม่พิจารณาตัดสินให้ผู้ที่เสนอราคาต่ำสุดเป็นผู้ชนะการสอบราคาก็ได้ และการพิจารณาตัดสินของ ส.ส.ท. จะถือเป็นเด็ดขาด ผู้เสนอราคาที่ไม่ได้รับการพิจารณาตัดสินให้เป็นผู้ชนะการสอบราคาจะเรียกร้อยค่าเสียหายใดๆ จากการเตรียมการเสนองานครั้งนี้จาก ส.ส.ท. ไม่ได้ในทุกกรณี

ส.ส.ท. ขอสงวนสิทธิ์ที่จะไม่รับราคาหนึ่งราคาใด หรือราคาเสนอทั้งหมดก็ได้ และอาจพิจารณาเลือกซื้อในจำนวน หรือขนาด หรือเฉพาะรายการหนึ่งรายการใด หรืออาจยกเลิกการสอบราคาโดยไม่พิจารณาเลยก็ได้ ทั้งนี้เพื่อประโยชน์ของ ส.ส.ท. เป็นสำคัญ และถือว่าการตัดสินของ ส.ส.ท. เป็นเด็ดขาดผู้เสนอราคาจะเรียกร้อยค่าเสียหายใดๆ ไม่ได้



Load center with surge protective สำหรับสถานีเสริม

องค์การกระจายเสียงและแพร่ภาพสาธารณะแห่งประเทศไทย

บทที่ 2 ระยะเวลาการส่งมอบและรายการอุปกรณ์

1. การส่งมอบสินค้า

ระยะเวลาการส่งมอบเป็นไปตามนี้

วันที่ 6 พฤษภาคม 2559 จำนวน 10 ตู้

วันที่ 13 พฤษภาคม 2559 จำนวน 11 ตู้

วันที่ 4 กรกฎาคม 2559 จำนวน 52 ตู้

โดยส่งมอบ ณ องค์การกระจายเสียงและแพร่ภาพสาธารณะแห่งประเทศไทย สำนักงานเลขที่ 145 ถนนวิภาวดีรังสิต แขวงตลาดบางเขน เขตหลักสี่ กรุงเทพมหานคร

2. รายการอุปกรณ์ที่ต้องการและจำนวน

รายละเอียดอุปกรณ์ที่ต้องการในการจัดหาและจำนวน เป็นไปตามเอกสารข้อกำหนด ที่แนบมา

3. เงื่อนไขการเสนอราคา

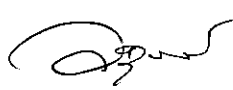
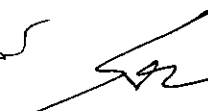

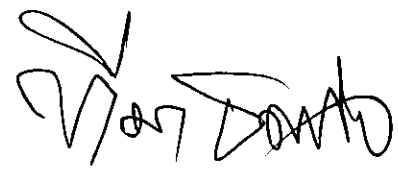
3.1 ผู้เสนอราคาต้องเสนอราคาเป็นเงินบาท

3.2 ผู้เสนอราคาต้องเสนอราคาครบทุกรายการ (ตามเอกสารข้อกำหนดคุณลักษณะที่แนบ) และต้องแสดงราคารายการสินค้าทุกรายการ

3.3 การเสนอราคาต้องเป็นราคาที่รวมภาษีมูลค่าเพิ่ม ภาษีนำเข้า ค่าธรรมเนียมต่างๆ ทุกชนิด ค่าขนส่งและค่าใช้จ่ายอื่นใดที่พึงมี

3.4 การจัดทำข้อเสนอต้องจัดทำเป็นภาษาไทย

3.5 ผู้เสนอราคาต้องรับผิดชอบค่าใช้จ่ายในการฝึกอบรมทั้งหมด (ถ้ามี)

Load center-with surge protective สำหรับสถานีเสริม
องค์การกระจายเสียงและแพร่ภาพสาธารณะแห่งประเทศไทย

บทที่ 3 เงื่อนไขสำคัญเกี่ยวกับงานตามสัญญา

1. การชำระค่าสินค้าตามสัญญา

การชำระค่าสินค้าตามสัญญา ส.ส.ท. จะจ่ายเงินค่าสินค้าภายใน 30 (สามสิบ) วัน หลังจากที่คณะกรรมการตรวจรับได้ตรวจรับสินค้าครบแล้ว และผู้ขายได้ส่งใบเรียกเก็บเงินค่าสินค้าให้แก่ ส.ส.ท. (วางบิลเรียกเก็บเงิน) แล้ว

2. อัตราค่าปรับงานล่าช้า

หากไม่สามารถดำเนินการส่งมอบสินค้าตามสัญญา ให้แล้วเสร็จตามกำหนดโดยไม่มีเหตุอันสมควร ผู้ขายตกลงยินยอมชำระค่าปรับสำหรับความเสียหาย อันเกิดจากการส่งมอบสินค้าล่าช้าให้แก่ ส.ส.ท. ในอัตราค่าปรับร้อยละ 0.2 (ศูนย์จุดสอง) ของค่าสินค้าที่ค้างส่ง (ต่อวัน) เรื่อยไปจนกว่าจะแล้วเสร็จสมบูรณ์

3. การรับผิดชอบต่อความเสียหาย

ผู้ขายจะต้องรับผิดชอบต่อความเสียหายทั้งหมดที่เกิดขึ้น อันเกิดจากการกระทำของผู้ขายทั้งความเสียหายที่เกิดขึ้นต่ออุปกรณ์ตามสัญญา ความเสียหายอันเกี่ยวข้องกับชีวิต ร่างกายและทรัพย์สินของ ส.ส.ท. ตัวแทน ส.ส.ท. ลูกจ้างของ ส.ส.ท. ผู้รับจ้างที่ ส.ส.ท. จัดหามา ตัวแทนของผู้ขาย และลูกจ้างของผู้ขายที่เกี่ยวข้องกับโครงการนี้ รวมถึงบุคคลอื่น (Third Party) ด้วย โดยต้องเร่งดำเนินการแก้ไขให้อยู่ในสภาพปกติในทันที และควบคุมมิให้เกิดความเสียหายเพิ่มขึ้นอีกโดยใช้เงิน และทรัพยากรของผู้ขายเอง โดยไม่สามารถเรียกร้องสิทธิ์ใดจาก ส.ส.ท.

4. การประกันการปฏิบัติตามสัญญา

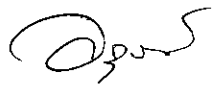
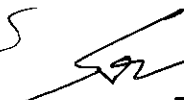


ผู้เสนอราคาจะต้องนำหลักประกันการปฏิบัติตามสัญญา (Performance Bond) จำนวนร้อยละ 10 (สิบ) ของมูลค่าสินค้าตามสัญญามามอบให้กับ ส.ส.ท. ในวันทำสัญญาโดยอาจเป็นหนังสือค้ำประกันของธนาคาร ซึ่งมีระยะเวลาค้ำประกันครอบคลุมระยะเวลาตามสัญญาทั้งหมด โดยรายละเอียดให้เป็นไปตามเงื่อนไขในสัญญา

5. การรับประกันสินค้า

เป็นไปตามเงื่อนไขที่กำหนด ในข้อกำหนดคุณลักษณะ

6. การฝึกอบรม

เป็นไปตามเงื่อนไขที่กำหนด ในข้อกำหนดคุณลักษณะ





Load center with surge protective สำหรับสถานีเสริม
องค์การกระจายเสียงและแพร่ภาพสาธารณะแห่งประเทศไทย

บทที่ 4 คุณสมบัติของผู้เสนอราคา

ผู้เสนอราคาต้องมีคุณสมบัติอย่างน้อย ดังต่อไปนี้

1. เป็นนิติบุคคลที่จดทะเบียนจัดตั้งตามกฎหมายไทย
2. ประกอบกิจการ มาแล้วไม่น้อยกว่า 3 (สาม) ปี นับจาก วันยื่นเอกสารเสนอคุณสมบัติ
3. นิติบุคคลผู้เสนอราคาต้องไม่เคยมีประวัติทำงานของทางราชการ
4. ผู้เสนอราคาต้องมีวิศวกรไฟฟ้า ; ซึ่งเป็นพนักงานของบริษัทเป็นผู้ควบคุมการดำเนินการ ประกอบตู้ Load center with surge protective และต้องมีเอกสารของวิศวกรมาแสดง
5. ต้องไม่เป็นผู้มีผลประโยชน์ร่วมกันกับผู้เสนอการรายอื่นในวันยื่นซองเสนอราคา
6. ผู้เสนอราคาต้องนำแบบแสดงการลงทะเบียนในระบบ e-GP มาแสดงต่อคณะกรรมการในการยื่นเสนอราคา

บทที่ 5 การจัดทำเอกสารเสนอราคา

เอกสารเสนองานของที่ 1: เอกสารข้อเสนอด้านเทคนิค

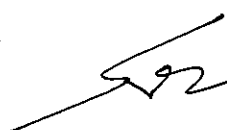
1. ตารางรายการเอกสารที่นำเสนอ ความครบถ้วนและสมบูรณ์ของระบบอุปกรณ์ รวมถึงเอกสารประกอบที่จะต้องนำเสนอ
2. ตารางเปรียบเทียบคุณลักษณะกับรายการอุปกรณ์ที่นำเสนอ

เอกสารเสนองานของที่ 2: เอกสารข้อเสนอด้านราคา

ผู้เสนอราคาต้องยื่นราคาที่เสนอไว้ไม่น้อยกว่า 90 (เก้าสิบ) วัน นับตั้งแต่วันที่เสนอราคา

เอกสารเสนองานของที่ 3: เอกสารข้อเสนอด้านคุณสมบัติบริษัท

1. ต้นฉบับหนังสือมอบอำนาจของผู้เสนอราคา พร้อมติดอากรแสตมป์ตามกฎหมายที่มอบให้ผู้อื่นลงนามในเอกสารเสนอราคาแทน (ในกรณีที่ผู้มีอำนาจไม่ได้เป็นผู้ลงนามเอง) และสำเนาบัตรประจำตัวประชาชนหรือบัตรอื่นใดที่มีรูปของผู้มีอำนาจ และผู้รับมอบอำนาจ
2. ต้นฉบับหนังสือมอบอำนาจให้กระทำการยื่นเอกสารเสนอราคา พร้อมติดอากรแสตมป์ตามกฎหมาย ที่มอบให้ผู้อื่นมายื่นเอกสารเสนอราคาแทน (ในกรณีที่ผู้มีอำนาจไม่มายื่นเอกสารด้วยตนเอง) และสำเนาบัตรประจำตัวประชาชนหรือบัตรอื่นใดที่มีรูป ซึ่งออกให้โดยทางราชการและยังไม่หมดอายุของผู้มีอำนาจ และของผู้รับมอบอำนาจ



Load center with surge protective สำหรับสถานีเสริม
องค์การกระจายเสียงและแพร่ภาพสาธารณะแห่งประเทศไทย

ข้อกำหนดประกอบการจัดทำเอกสาร

ก) ต้นฉบับของเอกสารเสนอราคาทุกแผ่นต้องลงนามกำกับ โดยผู้มีอำนาจของนิติบุคคลนั้นๆ หรือผู้รับมอบอำนาจ และประทับตรา (ถ้ามี) พร้อมไปทำสำเนา 1 ชุด โดยไม่ต้องลงนามกำกับซ้ำอีก

ข) ผู้เสนอราคาต้องกรอกข้อความในเอกสารใบเสนอราคา ให้ครบถ้วนจำนวนเงินค่าวัสดุอุปกรณ์ที่เสนอจะต้องระบุตรงกันทั้งตัวเลขและตัวอักษร โดยไม่มีการชดเชยแก้ไข หากมีการแก้ไขเปลี่ยนแปลงให้ขีดฆ่าข้อความเดิมที่จะแก้ไข แล้วเขียนข้อความใหม่พร้อมลงลายมือชื่อผู้เสนอราคา พร้อมทั้งประทับตรา (ถ้ามี) กำกับไว้

บทที่ 6 กำหนดการและการดำเนินการ

1. กำหนดการ

ที่	รายการ	ดำเนินการโดย	กำหนดการ
1	รับเอกสารเงื่อนไขการสอบราคา(TOR)	ผู้เสนอราคา	ตามประกาศ
2	ยื่นซองเอกสารเสนอราคา	ผู้เสนอราคา	ตามประกาศ
3	เจรจารายละเอียด	คณะกรรมการจัดหา	แจ้งให้ทราบภายหลัง


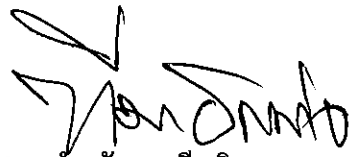
2. การสอบถามข้อสงสัย และการตอบข้อสงสัย

ในกรณีที่ผู้เสนอราคามีข้อสงสัยเกี่ยวกับการเสนอราคาให้จัดทำลายลักษณ์อักษร ส่งโดย E-mail ที่ theekhat@thaipbs.or.th องค์การกระจายเสียงและแพร่ภาพสาธารณะแห่งประเทศไทย (ส.ส.ท.) ตามกำหนดการข้างต้น ทั้งนี้ เพื่อให้ผู้เสนอราคาได้ทราบคำชี้แจงเพิ่มเติมครบถ้วนโดยทั่วกัน ส.ส.ท. จะตอบข้อสงสัยทุกข้อที่ผู้เสนอราคาทุกรายถามมา และแจ้งคำตอบนั้นแก่ผู้เสนอราคาทุกราย

กรณีที่ผู้เสนอราคาไม่สอบถามปัญหา หรือไม่มารับเอกสารชี้แจงเพิ่มเติม ส.ส.ท. จะถือว่าผู้เสนอราคาเข้าใจวิธีการเสนองาน และทราบรายละเอียดต่างๆ ทั้งหมดแล้ว โดยจะไม่ยกขึ้นเป็นข้อโต้แย้งใดๆ ในการเสนองานนี้

3. การยื่นเอกสารเสนอราคา

ผู้เสนอราคาต้องยื่นซองเอกสารเสนอราคา ข้อเสนอด้านเทคนิค และเอกสารคุณสมบัติบริษัท โดย จ่าหน้าของคณะกรรมการงานจัดหาตู้ Load center with surge protective สำหรับสถานีเสริม แล้วยื่นซองเอกสาร ณ ฝ่ายพัสดุและจัดซื้อ องค์การกระจายเสียงและแพร่ภาพสาธารณะแห่งประเทศไทย (ส.ส.ท.)



Load center with surge protective สำหรับสถานีเสริม
องค์การกระจายเสียงและแพร่ภาพสาธารณะแห่งประเทศไทย

บทที่ 7 การพิจารณาตัดสิน และข้อสงวนสิทธิ์

ขั้นตอน และวิธีการพิจารณาตัดสิน

1. ส.ส.ท.จะพิจารณาข้อเสนอด้านเทคนิคของผู้เสนอราคา ที่มีคุณสมบัติครบถ้วนตามที่กำหนด ในกรณีที่ผู้เสนอราคาได้เสนอเงื่อนไขไม่ตรงตามข้อกำหนด ส.ส.ท.จะไม่พิจารณาข้อเสนอด้านเทคนิคของผู้เสนอราคารายนั้น ยกเว้น ส.ส.ท.จะมีข้อพิจารณาเป็นกรณีพิเศษอย่างอื่นโดยยึดถือประโยชน์ของ ส.ส.ท.เป็นสำคัญ
2. จะเชิญผู้เสนอราคาที่มีราคาต่ำสุดมาต่อรองเป็นรายแรก หากการเจรจาเป็นที่ตกลงกันได้ทั้งขอบเขตงาน การบริการและราคา ส.ส.ท.ก็จะตัดสินให้ผู้เสนอราคารายนั้นเป็นผู้ชนะการสอบราคา แต่หากไม่สามารถตกลงกันก็จะเชิญผู้เสนอราคารายถัดไปมาทำการเจรจาต่อรอง

ข้อสงวนสิทธิ์ในการพิจารณาตัดสิน

1. การพิจารณา ราคา และการตัดสินขั้นสุดท้าย ส.ส.ท.สงวนสิทธิ์ที่จะพิจารณาเป็นการภายใน จะไม่มีการประกาศรายละเอียดอื่นใดให้แก่ผู้เสนอราคาทราบ โดยจะแจ้งผลการพิจารณาตัดสินให้ผู้เสนอราคาทราบภายหลัง



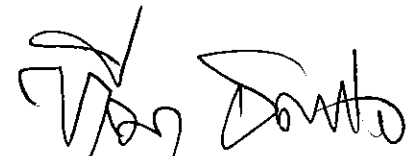
2. ส.ส.ท.สงวนสิทธิ์ในการที่จะไม่เชิญผู้เสนอราคาต่ำสุดมาเจรจาต่อรองขั้นสุดท้าย หรือไม่พิจารณาตัดสินให้ผู้เสนอราคาต่ำสุดเป็นผู้ชนะการสอบราคา หากพบว่าราคาที่เสนอไม่ครบถ้วน หรือไม่ถูกต้อง ทั้งนี้เพื่อเป็นประโยชน์ของ ส.ส.ท.เป็นสำคัญและให้ถือว่าการตัดสินของ ส.ส.ท.เป็นเด็ดขาด ผู้เสนองานจะเรียกร้องค่าเสียหายใดๆ มิได้

ส.ส.ท.ขอสงวนสิทธิ์ที่จะไม่รับราคาต่ำสุด หรือราคาหนึ่งราคาใด หรือราคาที่เสนอทั้งหมด ก็ได้ และอาจพิจารณาเลือกซื้อในจำนวนหรือขนาด หรือเฉพาะรายการหนึ่งรายการใด หรืออาจจะยกเลิกการเสนอราคา โดยไม่พิจารณาว่าจ้างเลยก็ได้ ทั้งนี้เพื่อประโยชน์ของ ส.ส.ท.เป็นสำคัญ และถือว่าการตัดสินของ ส.ส.ท.จะถือเป็นเด็ดขาดผู้เสนอราคาจะเรียกร้องค่าเสียหายใดๆ มิได้

3. ส.ส.ท.สงวนสิทธิ์ในการที่จะขอเอกสารเพิ่มเติม จากผู้เสนอราคาเพื่อประกอบการพิจารณาคุณสมบัติ หรือ ข้อเสนอด้านเทคนิค หรือข้อเสนอด้านราคา หากพบว่าเอกสารที่ไม่ครบถ้วนเป็นการเลินเล่อหรือผิดพลาดเล็กน้อยในการจัดเตรียมเอกสาร ทั้งนี้เพื่อเป็นประโยชน์ของ ส.ส.ท.เป็นสำคัญ

4. การตัดสินของ ส.ส.ท.ให้ถือว่าเป็นเด็ดขาดและถึงที่สุด ส.ส.ท.ไม่ต้องชี้แจงหรือแสดงผลในการพิจารณาให้แก่ผู้เสนอราคาไม่ว่ารายใดทราบแต่อย่างใด ผู้เสนอราคาจะอุทธรณ์หรือเรียกร้องใดๆ มิได้

5. ส.ส.ท. สงวนสิทธิ์ที่จะพิจารณารับหรือไม่รับการเสนอราคาของผู้เสนอราคารายหนึ่งรายใด หรือทั้งหมดก็ได้ การตัดสินการเสนอราคาจะพิจารณาตามความเหมาะสมเป็นเกณฑ์ โดยอาจยกเลิกการเสนอราคาครั้งนี้ได้ถ้าเห็นเป็นการสมควร โดยผู้เสนอราคาจะเรียกร้องค่าเสียหายใดๆ ในการจัดเตรียมเอกสารเสนอราคาไม่ได้

Load center with surge protective สำหรับสถานีเสริม
องค์การกระจายเสียงและแพร่ภาพสาธารณะแห่งประเทศไทย

6. ส.ส.ท.สงวนสิทธิ์ในการที่จะไม่พิจารณาราคาที่เสนอทั้งหมดก็ได้ และอาจพิจารณาเลือกซื้อเฉพาะรายการหนึ่งรายการใด หรืออาจจะยกเลิกการเสนอราคาโดยไม่พิจารณาการเสนอราคาก็ได้ หากมีเหตุที่เชื่อได้ว่าการเสนอราคากระทำ ไปโดยไม่สุจริต หรือมีการสมยอมกันในการเสนองาน (ฮั้ว) หรือมีการขัดขวางการเสนอราคาอย่างเป็นธรรมหรือมีเหตุอื่นใดที่บริษัทพิจารณาเห็นว่าจำเป็นต้องยกเลิกการเสนอราคา ทั้งนี้เพื่อเป็นประโยชน์ของ ส.ส.ท.เป็นสำคัญและให้ถือว่าการตัดสินใจของ ส.ส.ท.เป็นเด็ดขาด ผู้เสนอราคาจะเรียกร้องค่าเสียหายใดๆ มิได้

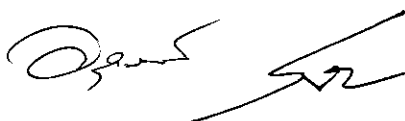
7. ส.ส.ท.สงวนสิทธิ์ในการที่จะบอกเลิกการแสดงเจตจำนง ในการตกลงซื้อต่อผู้เสนอราคาที่ได้รับการตัดสินใจเป็นผู้ชนะการสอบราคาก็ได้ หากตรวจพบในภายหลังการแสดงเจตจำนง ในการตกลงซื้อว่าผู้เสนอราคารายนั้นได้ยื่นเอกสาร และ/หรือข้อมูลที่มีการบิดเบือน และไม่เป็นความจริงในสาระสำคัญที่ทำให้ ส.ส.ท.เกิดการเข้าใจผิดในการพิจารณาตัดสินให้ผู้เสนอราคารายนั้นเป็นผู้ชนะการสอบราคา ทั้งนี้เพื่อเป็นประโยชน์ของ ส.ส.ท.เป็นสำคัญและให้ถือว่าการตัดสินใจของ ส.ส.ท.เป็นเด็ดขาด ผู้เสนองานจะเรียกร้องค่าเสียหายใดๆ มิได้

8. ในกรณีที่ผู้เสนอราคาที่ได้รับการพิจารณาคัดเลือก ไม่เข้าทำสัญญาหรือข้อตกลง ส.ส.ท.จะริบหลักประกันการเสนอราคาตามเงื่อนไขที่กำหนด หรือเรียกธนาคารผู้ออกหนังสือค้ำประกันทันที และอาจเรียกร้องให้ชดใช้ค่าเสียหายอื่นๆ รวมทั้งจะพิจารณาให้ผู้ทำงาน ทั้งนี้ ส.ส.ท.มีสิทธิเปลี่ยนแปลงผู้เสนอราคาที่ได้รับการคัดเลือกได้ และผู้เสนองานตกลงจะไม่เรียกร้องค่าใช้จ่ายและค่าเสียหายอันเกิดจากฝ่าฝืนหรือไม่ปฏิบัติตามข้อกำหนดการเสนองานนี้

9. ส.ส.ท.ขอสงวนสิทธิ์ที่จะเปลี่ยนแปลงเงื่อนไข และข้อความต่างๆ ในสัญญา

10. การดำเนินงานทั้งหมดจะต้องเป็นไปตามมาตรฐานวิชาชีพที่ดี โปร่งใสและถูกต้อง ด้วยเกียรติและจรรยาบรรณแห่งวิชาชีพ และให้เป็นไปตามกฎหมายใดๆที่เกี่ยวข้อง รวมถึงต้องปฏิบัติตามระเบียบและข้อบังคับของ ส.ส.ท.โดยเคร่งครัด

11. ทรัพย์สินทางปัญญาใดๆ (ถ้ามี) ที่เกิดขึ้นจากการปฏิบัติงานให้แก่ ส.ส.ท.ตามข้อกำหนดนี้หรือสัญญาที่เกี่ยวข้อง ให้ตกเป็นของ ส.ส.ท.แต่ผู้เดียว



Load center with surge protective สำหรับสถานีเสริม
องค์การกระจายเสียงและแพร่ภาพสาธารณะแห่งประเทศไทย

ข้อกำหนดคุณลักษณะ Load center พร้อมติดตั้ง Surge protective และอุปกรณ์ส่วนควบ
วัสดุประสงค์

ตามที่ ส.ส.ท. ได้รับใบอนุญาตให้บริการสิ่งอำนวยความสะดวกด้านกระจายเสียงหรือโทรทัศน์ (FACILITY PROVIDER) และให้บริการโครงข่ายกระจายเสียงหรือโทรทัศน์ (NETWORK PROVIDER) จาก คณะกรรมการกิจการกระจายเสียง กิจการโทรทัศน์ และกิจการโทรคมนาคม (กสทช) โดย ส.ส.ท. มีกำหนดการ ขยายโครงข่ายโทรทัศน์ภาคพื้นดินในระบบดิจิทัลส่วนสถานีเสริมในกลุ่ม A1 ส่วนที่เหลือจำนวน 32 สถานี และ สถานีเสริมในกลุ่ม A2 จำนวน 38 สถานี ดังนั้นสำนักวิศวกรรมมีความประสงค์ที่จะจัดหาตู้ Load center พร้อมติดตั้ง Surge protective และอุปกรณ์ส่วนควบ มีรายละเอียดดังต่อไปนี้

1. อุปกรณ์ที่ต้องการดังต่อไปนี้
 - 1.1 ตู้ Load center พร้อมติดตั้ง Surge protective และอุปกรณ์ส่วนควบ จำนวน 70 ชุด
 - 1.2 ตู้ Load center พร้อมติดตั้ง Surge protective (สำรอง) และอุปกรณ์ส่วนควบ จำนวน 3 ชุด
2. อุปกรณ์ที่กำหนดให้ใช้ในการติดตั้งในตู้ Load center ในข้อ 1.1 และ 1.2 แต่ละชุดประกอบด้วย
 - 2.1 ตู้ Load center ABB / DB12MC200 FORMULAR พร้อมอุปกรณ์ประกอบ
 - 2.2 MCCB ABB A1C125 R60 (60AT/125AF 25kA/415V) 1 ตัว
 - 2.3 MCB ABB/S201M-C20 (20AT/63AF 10kA) 6 ตัว
 - 2.4 Surge protective / OVR T2 3N 40 275P สำหรับ 3P+N พร้อมอุปกรณ์ติดตั้ง 1 ชุด
 - 2.5 HRC FUSE LINK 125 A WITH FUSE BASE พร้อมอุปกรณ์ติดตั้ง 1 ชุด
 - 2.6 งาน Wiring , สายไฟฟ้า 25 sq.mm THW ที่ใช้ Wring surge & fuse , อุปกรณ์ติดตั้ง, ทางปลา, ปลอกทางปลา, ด้ามดึง Fuse pulling HRC type และ HRC Fuse 125A (สำรอง) ทั้ง 3 Phase
3. วิธีการติดตั้งและการประกอบตู้ Load center พร้อมติดตั้ง Surge protective และอุปกรณ์ส่วนควบ
 - 3.1 ให้ทำการ Wiring และติดตั้งอุปกรณ์ที่กำหนด ให้ใช้รายละเอียดตามข้อ 2 ลงในตู้ Load center มี Single line diagram ใช้เป็นข้อมูลประกอบ และวางอุปกรณ์ตามแบบตู้ที่ ส.ส.ท.กำหนดให้
 - 3.2 ที่ชุด HRC fuse 125 A ที่ติดตั้งภายในตู้จะต้องมีแผ่นใส่ปิดครอบ(Cover) ชุด HRC FUSE LINK 125 A ภายในตู้และสามารถถอด Cover ออกได้อย่างง่ายเมื่อต้องการเปลี่ยน HRC Fuse เพื่อ ป้องกันให้มีความปลอดภัยจากการสัมผัสส่วนที่จ่ายไฟฟ้า และต้องมีแผ่นป้ายเตือนความปลอดภัย ติดอยู่ด้วย
 - 3.3 ฝาหน้าตู้ชั้นใน Load center จะต้องเจาะช่องสำหรับมองเพื่อตรวจสอบอุปกรณ์ Surge protective และ HRC fuse 125 A และที่ฝาหน้าตู้ชั้นในที่เจาะช่องสำหรับมองจะต้องมีแผ่น พลาสติกใส่ปิดช่องมองเพื่อป้องกันแมลง

3.4 มาตรฐาน Code ของปลอกสีสายไฟฟ้า เป็น น้ำตาล ดำ เทา ขาว เขียว

3.5 การติดตั้ง เเจาะ และตัดอุปกรณ์ ตามที่กำหนดต้อง แข็งแรง สวยงาม งานต้องมีความเรียบร้อย
คำนึงถึงความปลอดภัยของผู้ใช้งานเป็นหลักสำคัญ

4. เงื่อนไขและการส่งมอบ

4.1 หลังจากทำสัญญาผู้ที่ได้รับคัดเลือกจะต้องส่งมอบสินค้าที่สั่งซื้อในครั้งนี้ ส.ส.ท. สำนักงานใหญ่

วันที่ 6 พฤษภาคม 2559	จำนวน	10	ตู้
วันที่ 13 พฤษภาคม 2559	จำนวน	11	ตู้
วันที่ 4 กรกฎาคม 2559	จำนวน	52	ตู้

4.2 ผู้ที่ได้รับการคัดเลือกจาก ส.ส.ท. จะต้องส่งตู้ Load center ที่ประกอบเสร็จแล้วตู้แรกให้
เจ้าหน้าที่ ส.ส.ท. ที่สำนักงานใหญ่ เพื่อตรวจสอบ หรือ ปรับแก้ไข หรือ เพิ่มเติม ก่อนที่จะ
ประกอบตู้อื่นต่อไป โดยผู้ที่ได้รับการคัดเลือกแล้วจะต้องทำหนังสือเพื่อแจ้งให้มีการตรวจสอบ
ดังกล่าวนี้ล่วงหน้าก่อน

4.3 ผู้เสนอราคาต้องจัดทำตารางเปรียบเทียบ (STATEMENT OF COMPLIANCE) แสดงรายละเอียด
ของอุปกรณ์ (SPEC) ที่เสนอกับข้อกำหนดทุกหัวข้อ เพื่อใช้ในการตรวจสอบ

4.4 ทั้งนี้หากมีอุปกรณ์ใดที่จำเป็นต้องใช้ในการติดตั้งเพิ่มเติม เช่น สายไฟฟ้า หรืออุปกรณ์ที่ใช้ติดตั้ง
ประกอบวงจร เป็นต้น เพื่อให้ระบบสามารถใช้งานได้สมบูรณ์ตามมาตรฐานทั้งหมดนี้ต้องเป็น
ค่าใช้จ่ายของผู้ที่ได้รับการคัดเลือกจาก ส.ส.ท.

4.5 เมื่อผู้เสนอราคามีข้อสงสัย ข้อขัดแย้งระหว่างแบบ ข้อแตกต่างในแบบประกอบในสัญญา และ
รายการประกอบแบบ หรือข้อสงสัยอื่นๆ หรือข้อผิดพลาดเกี่ยวกับแบบและรายการประกอบแบบ
ให้สอบถามจากผู้แทนของ ส.ส.ท. โดยที่การตีความในข้อขัดแย้งใด ๆ ในข้อนี้ ให้ตีความในทางที่
ดีกว่า ถูกต้องกว่า และใช้อุปกรณ์ที่มีคุณภาพดีกว่าทั้งสิ้น โดยไม่สามารถเรียกร้องค่าดำเนินการ
หรือค่าใช้จ่ายเพิ่มเติมกับ ส.ส.ท. ได้ทั้งก่อนหน้าและภายหลัง

4.6 วัสดุและอุปกรณ์ที่จะนำมาใช้ต้องเป็นของใหม่ และไม่เคยใช้งานมาก่อน

4.7 ผู้เสนอราคาต้องมีหนังสือรับรองที่สามารถจัดหาอะไหล่ของ Surge protective ที่เสนอภายใน
ระยะเวลาไม่ต่ำกว่า 5 ปี ทั้งนี้จะต้องแนบหนังสือการได้รับแต่งตั้งเป็นตัวแทนจำหน่ายมาแสดง

4.8 ผู้ที่ได้รับการคัดเลือกจาก ส.ส.ท. จะต้องมีวิศวกรไฟฟ้าตาม พรบ. วิชาชีพวิศวกรรม ที่มีความรู้และ
ความสามารถใน ออกแบบ ควบคุม และติดตั้งอุปกรณ์ต่างๆ ทั้งหมดให้ถูกต้อง วิศวกรผู้รับผิดชอบ
งานจะต้องตรวจสอบเอกสาร แบบรายละเอียดงานที่เสนอในครั้งนี้ให้ถูกต้องตามวัตถุประสงค์ของ
การออกแบบ ความต้องการในการใช้งาน และการติดตั้งตามมาตรฐานสากล หรือข้อเสนอแนะของ
ผู้ผลิต พร้อมทั้งลงนามรับรอง และมีสำเนาใบประกอบวิชาชีพ และลงวันที่กำกับบนแบบที่เสนอ
เพื่อใช้ในการอนุมัติก่อนทำการประกอบเริ่มงานทุกแผ่น

4.9 การออกแบบ การประกอบ และการติดตั้งงานตามสัญญาในโครงการนี้ที่ระบุไว้ในแบบรายละเอียด
ของประกอบแบบ ให้ใช้มาตรฐานอ้างอิง หรือ ตามมาตรฐานของสถาบันที่เกี่ยวข้องดังต่อไปนี้

4.9.1 สำนักงานมาตรฐานผลิตภัณฑ์อุตสาหกรรม (มอก.)

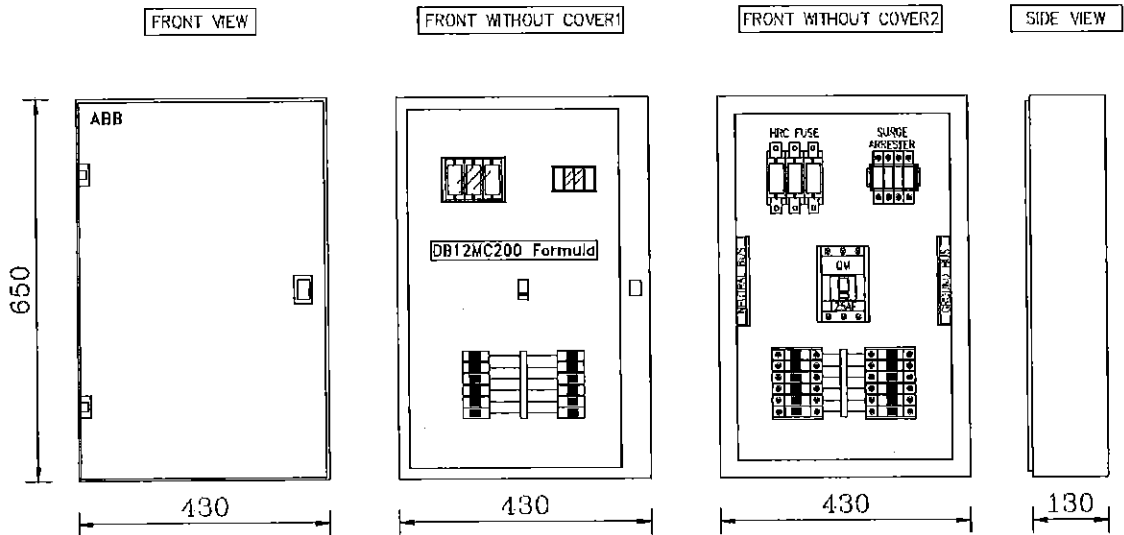
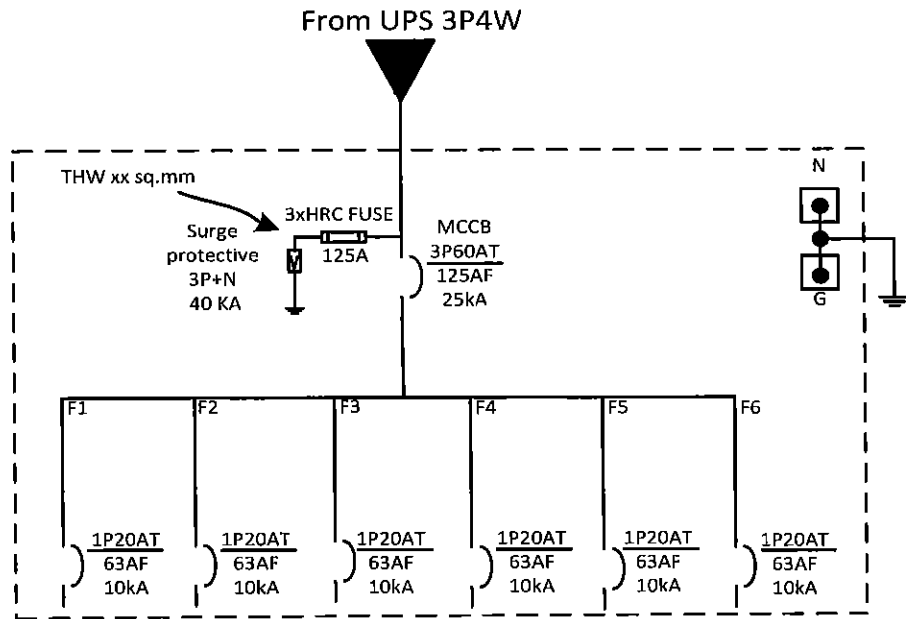
4.9.2 มาตรฐานวิศวกรรมสถานแห่งประเทศไทย

4.9.3 กฎและระเบียบการไฟฟ้าส่วนภูมิภาค

4.9.4 กฎและระเบียบการไฟฟ้านครหลวง

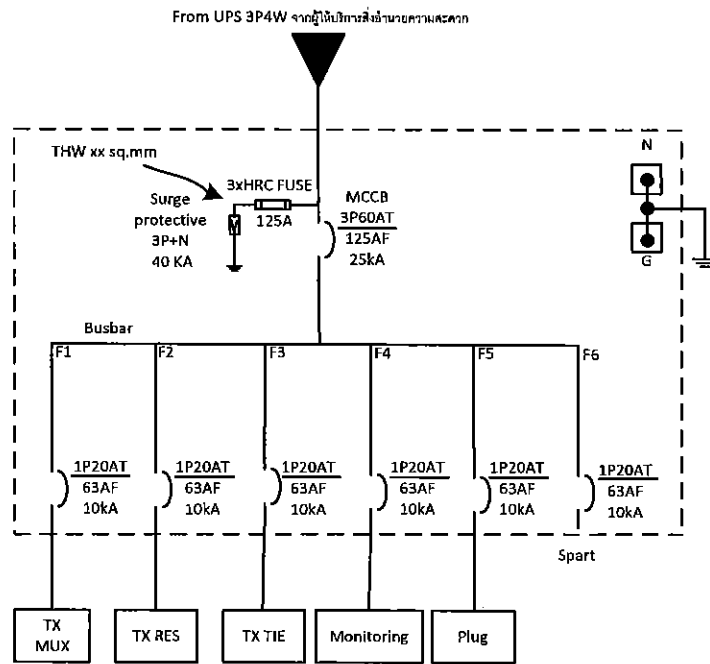
4.9.5 INTERNATIONAL ELECTRO TECHNICAL COMMISSION (IEC)

4.10 การรับประกันสินค้า ต้องไม่ต่ำกว่า 2 ปี และ Surge protective / OVR T2 3N 40 275P ต้องรับประกันไม่ต่ำกว่า 2 ปี

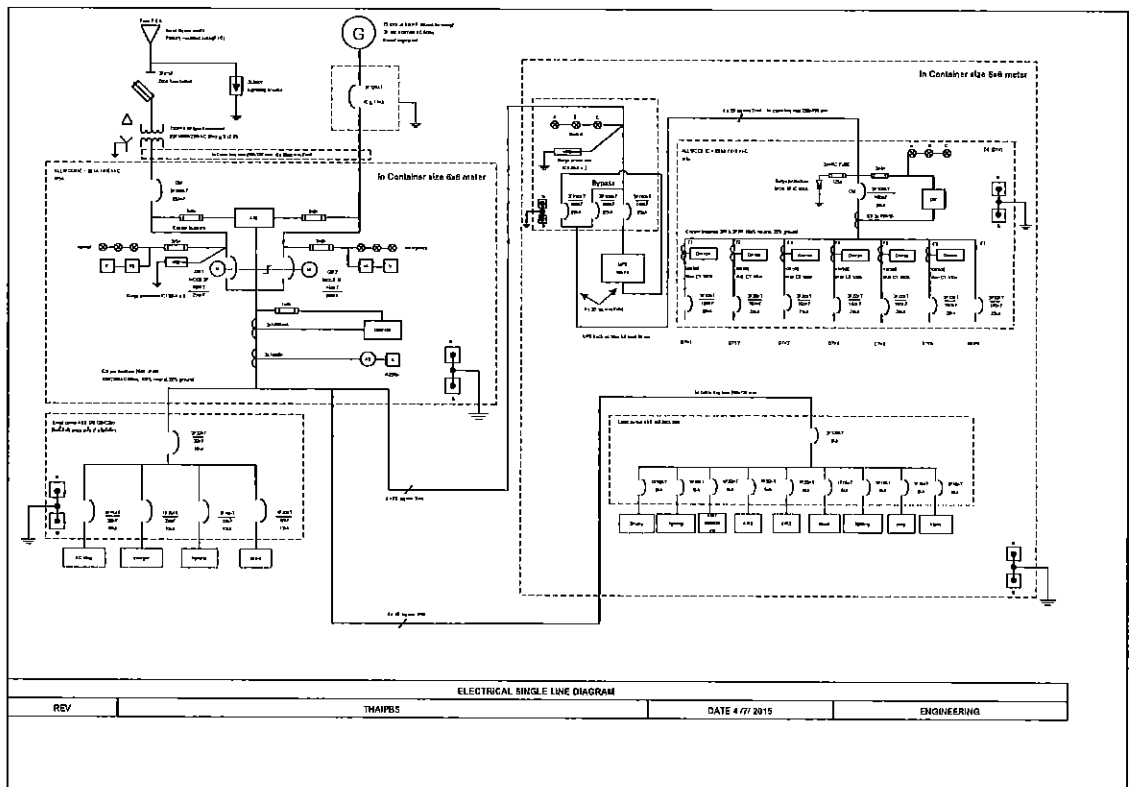


Single line diagram และ แบบ ร่างตู้ Load center with surge protective

126+



Single line diagram ระบบไฟฟ้าสำหรับสถานีเสริม A1 และ A2



Inter