



ประกาศองค์การกระจายเสียงและแพร่ภาพสาธารณะแห่งประเทศไทย(ส.ส.ท.)

เรื่อง ประกวดราคาจ้างรถถ่ายทอดโทรทัศน์นอกสถานที่ (Outside Broadcasting) ด้วยวิธีประกวดราคาอิเล็กทรอนิกส์ (e-bidding)

องค์การกระจายเสียงและแพร่ภาพสาธารณะแห่งประเทศไทย(ส.ส.ท.) มีความประสงค์จะ ประกวดราคาจ้างรถถ่ายทอดโทรทัศน์นอกสถานที่ (Outside Broadcasting) ด้วยวิธีประกวดราคาอิเล็กทรอนิกส์ (e-bidding) ราคาของงานจ้างในการประกวดราคาค้างนี้เป็นเงินทั้งสิ้น ๒๕,๙๘๑,๕๒๖.๐๐ บาท (ยี่สิบห้าล้านเก้าแสนแปดหมื่นหนึ่งพันห้าร้อยยี่สิบหกบาทถ้วน)

ผู้ยื่นข้อเสนอจะต้องมีคุณสมบัติ ดังต่อไปนี้

๑. มีความสามารถตามกฎหมาย
๒. ไม่เป็นบุคคลล้มละลาย
๓. ไม่อยู่ระหว่างเลิกกิจการ
๔. ไม่เป็นบุคคลซึ่งอยู่ระหว่างถูกระงับการยื่นข้อเสนอหรือทำสัญญากับหน่วยงานของรัฐไว้ชั่วคราว เนื่องจากเป็นผู้ที่ไม่ผ่านเกณฑ์การประเมินผลการปฏิบัติงานของผู้ประกอบการตามระเบียบที่รัฐมนตรีว่าการกระทรวงการคลังกำหนดตามที่ประกาศเผยแพร่ในระบบเครือข่ายสารสนเทศของกรมบัญชีกลาง
๕. ไม่เป็นบุคคลซึ่งถูกระงับชื่อไว้ในบัญชีรายชื่อผู้ทำงานและได้แจ้งเวียนชื่อให้เป็นผู้ทำงานของหน่วยงานของรัฐในระบบเครือข่ายสารสนเทศของกรมบัญชีกลาง ซึ่งรวมถึงนิติบุคคลที่ผู้ทำงานเป็นหุ้นส่วนผู้จัดการ กรรมการผู้จัดการ ผู้บริหาร ผู้มีอำนาจในการดำเนินงานในกิจการของนิติบุคคลนั้นด้วย
๖. มีคุณสมบัติและไม่มีลักษณะต้องห้ามตามที่คณะกรรมการนโยบายการจัดซื้อจัดจ้างและการบริหารพัสดุภาครัฐกำหนดในราชกิจจานุเบกษา
๗. เป็นนิติบุคคลผู้มีอาชีพรับจ้างงานที่ประกวดราคาอิเล็กทรอนิกส์ดังกล่าว
๘. ไม่เป็นผู้มีผลประโยชน์ร่วมกันกับผู้ยื่นเสนอรายอื่นที่เข้ายื่นข้อเสนอให้แก่องค์การกระจายเสียงและแพร่ภาพสาธารณะแห่งประเทศไทย(ส.ส.ท.) ณ วันประกาศประกวดราคาอิเล็กทรอนิกส์ หรือไม่เป็นผู้กระทำการอันเป็นการขัดขวางการแข่งขันราคาอย่างเป็นธรรม ในการประกวดราคาอิเล็กทรอนิกส์ครั้งนี้
๙. ไม่เป็นผู้ได้รับเอกสิทธิ์หรือความคุ้มกัน ซึ่งอาจปฏิเสธไม่ยอมขึ้นศาลไทย เว้นแต่ รัฐบาลของผู้ยื่นข้อเสนอได้มีคำสั่งให้สละเอกสิทธิ์และความคุ้มกันเช่นนั้น
๑๐. ผู้ยื่นข้อเสนอต้องลงทะเบียนในระบบจัดซื้อจัดจ้างภาครัฐด้วยอิเล็กทรอนิกส์ (Electronic Government Procurement : e - GP) ของกรมบัญชีกลาง
๑๑. ผู้ยื่นข้อเสนอซึ่งได้รับคัดเลือกเป็นคู่สัญญาต้องลงทะเบียนในระบบจัดซื้อจัดจ้างภาครัฐด้วยอิเล็กทรอนิกส์ (Electronic Government Procurement : e - GP) ของกรมบัญชีกลาง ตามที่คณะกรรมการ ป.ป.ช. กำหนด
๑๒. ผู้ยื่นข้อเสนอต้องไม่อยู่ในฐานะเป็นผู้ไม่แสดงบัญชีรายรับรายจ่ายหรือแสดงบัญชีรายรับรายจ่ายไม่ถูกต้องครบถ้วนในสาระสำคัญ ตามที่คณะกรรมการ ป.ป.ช. กำหนด

๑๓. ผู้ยื่นข้อเสนอซึ่งได้รับคัดเลือกเป็นคู่สัญญาต้องรับและจ่ายเงินผ่านบัญชีธนาคาร เว้นแต่การจ่ายเงินแต่ละครั้งซึ่งมีมูลค่าไม่เกินสามหมื่นบาทคู่สัญญาอาจจ่ายเป็นเงินสดก็ได้ ตามที่คณะกรรมการ ป.ป.ช. กำหนด

ผู้ยื่นข้อเสนอต้องยื่นข้อเสนอและเสนอราคาทางระบบจัดซื้อจัดจ้างภาครัฐด้วยอิเล็กทรอนิกส์ ในวันที่ ๒๘ พฤษภาคม ๒๕๖๑ ระหว่างเวลา ๐๙.๐๐ น. ถึง ๑๖.๓๐ น.

ผู้สนใจสามารถขอรับเอกสารประกวดราคาอิเล็กทรอนิกส์ โดยดาวน์โหลดเอกสารผ่านทางระบบจัดซื้อจัดจ้างภาครัฐด้วยอิเล็กทรอนิกส์ตั้งแต่วันที่ประกาศจนถึงก่อนวันเสนอราคา

ผู้สนใจสามารถดูรายละเอียดได้ที่เว็บไซต์ www.thaipbs.or.th หรือ www.gprocurement.go.th หรือ สอบถามทางโทรศัพท์หมายเลข ๐-๒๗๙๐-๒๑๗๑ ในวันและเวลาราชการ

ผู้สนใจต้องการทราบรายละเอียดเพิ่มเติมเกี่ยวกับรายละเอียดและขอบเขตของงาน โปรดสอบถามไปยัง องค์การกระจายเสียงและแพร่ภาพสาธารณะแห่งประเทศไทย(ส.ส.ท.) ผ่านทางอีเมล theekhat@thaipbs.or.th หรือ ช่องทางตามที่กรมบัญชีกลางกำหนดภายในวันที่ ๑๑ พฤษภาคม ๒๕๖๑ โดยองค์การกระจายเสียงและแพร่ภาพสาธารณะแห่งประเทศไทย(ส.ส.ท.)จะชี้แจงรายละเอียดดังกล่าวผ่านทางเว็บไซต์ www.thaipbs.or.th และ www.gprocurement.go.th ในวันที่ ๒๒ พฤษภาคม ๒๕๖๑

ประกาศ ณ วันที่ ๗ พฤษภาคม ๒๕๖๑



(รองศาสตราจารย์วิลาสินี พิพิธกุล)

ผู้อำนวยการ

องค์การกระจายเสียงและแพร่ภาพสาธารณะแห่งประเทศไทย

หมายเหตุ ผู้ประกอบการสามารถจัดเตรียมเอกสารประกอบการเสนอราคา (เอกสารส่วนที่ ๑ และเอกสารส่วนที่ ๒) ในระบบ e-GP ได้ตั้งแต่วันที่ขอรับเอกสารจนถึงวันเสนอราคา



Thai PBS
a.s.n.

เอกสารประกวดราคาจ้างด้วยวิธีประกวดราคาอิเล็กทรอนิกส์ (e-bidding)

เลขที่ ๐๖๕๕/๒๕๖๑

การจ้างรถ่ายทอดโทรทัศน์นอกสถานที่ (Outside Broadcasting)
ตามประกาศ องค์การกระจายเสียงและแพร่ภาพสาธารณะแห่งประเทศไทย(ส.ส.ท.)
ลงวันที่ ๗ พฤษภาคม ๒๕๖๑

องค์การกระจายเสียงและแพร่ภาพสาธารณะแห่งประเทศไทย(ส.ส.ท.) ซึ่งต่อไปนี้เรียกว่า "องค์การ" มีความประสงค์จะ ประกวดราคาจ้างรถ่ายทอดโทรทัศน์นอกสถานที่ (Outside Broadcasting) ด้วยวิธีประกวดราคาอิเล็กทรอนิกส์ (e-bidding) ณ โดยมีข้อแนะนำและข้อกำหนดดังต่อไปนี้

๑. เอกสารแนบท้ายเอกสารประกวดราคาอิเล็กทรอนิกส์

- ๑.๑ รายละเอียดและขอบเขตของงาน
- ๑.๒ แบบใบเสนอราคาที่กำหนดไว้ในระบบจัดซื้อจัดจ้างภาครัฐด้วยอิเล็กทรอนิกส์
- ๑.๓ สัญญามาตรฐานหน่วยงาน
- ๑.๔ แบบหนังสือค้ำประกัน
 - (๑) หลักประกันการเสนอราคา
 - (๒) หลักประกันสัญญา
- ๑.๕ บทนิยาม
 - (๑) ผู้ที่มีผลประโยชน์ร่วมกัน
 - (๒) การขัดขวางการแข่งขันอย่างเป็นธรรม
- ๑.๖ แบบบัญชีเอกสารที่กำหนดไว้ในระบบจัดซื้อจัดจ้างภาครัฐด้วยอิเล็กทรอนิกส์
 - (๑) บัญชีเอกสารส่วนที่ ๑
 - (๒) บัญชีเอกสารส่วนที่ ๒

๒. คุณสมบัติของผู้ยื่นข้อเสนอ

- ๒.๑ มีความสามารถตามกฎหมาย
- ๒.๒ ไม่เป็นบุคคลล้มละลาย
- ๒.๓ ไม่อยู่ระหว่างเลิกกิจการ
- ๒.๔ ไม่เป็นบุคคลซึ่งอยู่ระหว่างถูกระงับการยื่นข้อเสนอหรือทำสัญญากับหน่วยงานของรัฐไว้ชั่วคราว เนื่องจากเป็นผู้ที่ไม่ผ่านเกณฑ์การประเมินผลการปฏิบัติงานของผู้ประกอบการตามระเบียบที่รัฐมนตรีว่าการกระทรวงการคลังกำหนดตามที่ประกาศเผยแพร่ในระบบเครือข่ายสารสนเทศของกรมบัญชีกลาง
- ๒.๕ ไม่เป็นบุคคลซึ่งถูกระงับชื่อไว้ในบัญชีรายชื่อผู้ทำงานและได้แจ้งเวียนชื่อให้เป็นผู้ทำงานของหน่วยงานของรัฐในระบบเครือข่ายสารสนเทศของกรมบัญชีกลาง ซึ่งรวมถึงนิติบุคคลที่ผู้ทำงานเป็นหุ้นส่วนผู้จัดการ กรรมการผู้จัดการ ผู้บริหาร ผู้มีอำนาจในการดำเนินงานในกิจการของนิติบุคคลนั้นด้วย

๒.๖ มีคุณสมบัติและไม่มีลักษณะต้องห้ามตามที่คณะกรรมการนโยบายการจัดซื้อจัดจ้างและการบริหารพัสดุภาครัฐกำหนดในราชกิจจานุเบกษา

๒.๗ เป็นนิติบุคคลผู้มีอาชีพรับจ้างงานที่ประกวดราคาอิเล็กทรอนิกส์ดังกล่าว

๒.๘ ไม่เป็นผู้มีผลประโยชน์ร่วมกันกับผู้ยื่นข้อเสนอรายอื่นที่เข้ายื่นข้อเสนอให้แก่องค์การ ณ วันประกาศประกวดราคาอิเล็กทรอนิกส์ หรือไม่เป็นผู้กระทำการอันเป็นการขัดขวางการแข่งขันอย่างเป็นธรรมในการประกวดราคาอิเล็กทรอนิกส์ครั้งนี้

๒.๙ ไม่เป็นผู้ได้รับเอกสิทธิ์หรือความคุ้มกัน ซึ่งอาจปฏิเสธไม่ยอมขึ้นศาลไทยเว้นแต่รัฐบาลของผู้ยื่นข้อเสนอได้มีคำสั่งให้สละเอกสิทธิ์และความคุ้มกันเช่นนั้น

๒.๑๐ ผู้ยื่นข้อเสนอต้องลงทะเบียนในระบบจัดซื้อจัดจ้างภาครัฐด้วยอิเล็กทรอนิกส์ (Electronic Government Procurement: e - GP) ของกรมบัญชีกลาง

๒.๑๑ ผู้ยื่นข้อเสนอซึ่งได้รับคัดเลือกเป็นคู่สัญญาต้องลงทะเบียนในระบบจัดซื้อจัดจ้างภาครัฐด้วยอิเล็กทรอนิกส์ (Electronic Government Procurement : e - GP) ของกรมบัญชีกลาง ตามที่คณะกรรมการ ป.ป.ช. กำหนด

๒.๑๒ ผู้ยื่นข้อเสนอต้องไม่อยู่ในฐานะเป็นผู้ไม่แสดงบัญชีรายรับรายจ่าย หรือแสดงบัญชีรายรับรายจ่ายไม่ถูกต้องครบถ้วนในสาระสำคัญ ตามที่คณะกรรมการ ป.ป.ช. กำหนด

๒.๑๓ ผู้ยื่นข้อเสนอซึ่งได้รับคัดเลือกเป็นคู่สัญญาต้องรับและจ่ายเงินผ่านบัญชีธนาคาร เว้นแต่การจ่ายเงินแต่ละครั้งซึ่งมีมูลค่าไม่เกินสามหมื่นบาทคู่สัญญาอาจจ่ายเป็นเงินสดก็ได้ ตามที่คณะกรรมการ ป.ป.ช. กำหนด

๓. หลักฐานการยื่นข้อเสนอ

ผู้ยื่นข้อเสนอจะต้องเสนอเอกสารหลักฐานยื่นมาพร้อมกับการเสนอราคาทางระบบจัดซื้อจัดจ้างภาครัฐด้วยอิเล็กทรอนิกส์ โดยแยกเป็น ๒ ส่วน คือ

๓.๑ ส่วนที่ ๑ อย่างน้อยต้องมีเอกสารดังต่อไปนี้

(๑) ในกรณีผู้ยื่นข้อเสนอเป็นนิติบุคคล

(ก) ห้างหุ้นส่วนสามัญหรือห้างหุ้นส่วนจำกัด ให้ยื่นสำเนาหนังสือรับรองการจดทะเบียนนิติบุคคล บัญชีรายชื่อหุ้นส่วนผู้จัดการ ผู้มีอำนาจควบคุม (ถ้ามี) พร้อมทั้งรับรองสำเนาถูกต้อง

(ข) บริษัทจำกัดหรือบริษัทมหาชนจำกัด ให้ยื่นสำเนาหนังสือรับรองการจดทะเบียนนิติบุคคล หนังสือบริคณห์สนธิ บัญชีรายชื่อกรรมการผู้จัดการ ผู้มีอำนาจควบคุม (ถ้ามี) และบัญชีผู้ถือหุ้นรายใหญ่ (ถ้ามี) พร้อมทั้งรับรองสำเนาถูกต้อง

(๒) ในกรณีผู้ยื่นข้อเสนอเป็นบุคคลธรรมดาหรือคณะบุคคลที่มีใจนิติบุคคล ให้ยื่นสำเนาบัตรประจำตัวประชาชนของผู้ยื่น ข้อเสนอข้อตกลงที่แสดงถึงการเข้าเป็นหุ้นส่วน (ถ้ามี) สำเนาบัตรประจำตัวประชาชนของผู้เป็นหุ้นส่วน หรือสำเนาหนังสือเดินทางของผู้เป็นหุ้นส่วนที่ได้ถือสัญชาติไทย พร้อมทั้งรับรองสำเนาถูกต้อง

(๓) ในกรณีผู้ยื่นข้อเสนอเป็นผู้ยื่นข้อเสนอร่วมกันในฐานะเป็นผู้ร่วมค้า ให้ยื่นสำเนา

สัญญาของการเข้าร่วมค้า และเอกสารตามที่ระบุไว้ใน (๑) หรือ (๒) ของผู้ร่วมค้า แล้วแต่กรณี

(๔) เอกสารเพิ่มเติมอื่นๆ

(๔.๑) ภ.พ.๒๐

(๔.๒) หนังสือรับรองบริษัท

(๕) บัญชีเอกสารส่วนที่ ๑ ทั้งหมดที่ได้ยื่นพร้อมกับการเสนอราคาทางระบบจัดซื้อจัดจ้างภาครัฐด้วยอิเล็กทรอนิกส์ ตามแบบในข้อ ๑.๖ (๑) โดยไม่ต้องแนบในรูปแบบ PDF File (Portable Document Format)

ทั้งนี้ เมื่อผู้ยื่นข้อเสนอดำเนินการแนบไฟล์เอกสารตามบัญชีเอกสารส่วนที่ ๑ ครบถ้วน ถูกต้องแล้ว ระบบจัดซื้อจัดจ้างภาครัฐด้วยอิเล็กทรอนิกส์จะสร้างบัญชีเอกสารส่วนที่ ๑ ตามแบบในข้อ ๑.๖ (๑) ให้โดยผู้ยื่นข้อเสนอไม่ต้องแนบบัญชีเอกสารส่วนที่ ๑ ดังกล่าวในรูปแบบ PDF File (Portable Document Format)

๓.๒ ส่วนที่ ๒ อย่างน้อยต้องมีเอกสารดังต่อไปนี้

(๑) ในกรณีที่ผู้ยื่นข้อเสนอมอบอำนาจให้บุคคลอื่นกระทำการแทนให้แนบหนังสือมอบอำนาจซึ่งติดอากรแสตมป์ตามกฎหมาย โดยมีหลักฐานแสดงตัวตนของผู้มอบอำนาจและผู้รับมอบอำนาจ ทั้งนี้ หากผู้รับมอบอำนาจเป็นบุคคลธรรมดาต้องเป็นผู้ที่บรรลุนิติภาวะตามกฎหมายแล้วเท่านั้น

(๒) หลักประกันการเสนอราคา ตามข้อ ๕

(๓) บัญชีเอกสารส่วนที่ ๒ ทั้งหมดที่ได้ยื่นพร้อมกับการเสนอราคาทางระบบจัดซื้อจัดจ้างภาครัฐด้วยอิเล็กทรอนิกส์ ตามแบบในข้อ ๑.๖ (๒) โดยไม่ต้องแนบในรูปแบบ PDF File (Portable Document Format)

ทั้งนี้ เมื่อผู้ยื่นข้อเสนอดำเนินการแนบไฟล์เอกสารตามบัญชีเอกสารส่วนที่ ๒ ครบถ้วน ถูกต้องแล้ว ระบบจัดซื้อจัดจ้างภาครัฐด้วยอิเล็กทรอนิกส์จะสร้างบัญชีเอกสารส่วนที่ ๒ ตามแบบในข้อ ๑.๖ (๒) ให้โดยผู้ยื่นข้อเสนอไม่ต้องแนบบัญชีเอกสารส่วนที่ ๒ ดังกล่าวในรูปแบบ PDF File (Portable Document Format)

๔. การเสนอราคา

๔.๑ ผู้ยื่นข้อเสนอต้องยื่นข้อเสนอและเสนอราคาทางระบบจัดซื้อจัดจ้างภาครัฐด้วยอิเล็กทรอนิกส์ตามที่กำหนดไว้ในเอกสารประกวดราคาอิเล็กทรอนิกส์นี้ โดยไม่มีเงื่อนไขใดๆ ทั้งสิ้น และจะต้องกรอกข้อความให้ถูกต้องครบถ้วน พร้อมทั้งหลักฐานแสดงตัวตนและทำการยืนยันตัวตนของผู้ยื่นข้อเสนอโดยไม่ต้องแนบบใบเสนอราคาในรูปแบบ PDF File (Portable Document Format)

๔.๒ ในการเสนอราคาให้เสนอราคาเป็นเงินบาทและเสนอราคาได้เพียงครั้งเดียวและราคาเดียวโดยเสนอราคารวม และหรือราคาต่อหน่วย และหรือต่อรายการ ตามเงื่อนไขที่ระบุไว้ท้ายใบเสนอราคาให้ถูกต้อง ทั้งนี้ ราคารวมที่เสนอจะต้องตรงกันทั้งตัวเลขและตัวหนังสือ ถ้าตัวเลขและตัวหนังสือไม่ตรงกัน ให้ถือตัวหนังสือเป็นสำคัญ โดยคิดราคารวมทั้งสิ้นซึ่งรวมค่าภาษีมูลค่าเพิ่ม ภาษีอากรอื่น และค่าใช้จ่ายอื่นๆ ทั้งปวงไว้แล้ว

ราคาที่เสนอจะต้องเสนอกำหนดยื่นราคาไม่น้อยกว่า ๖๐ วัน ตั้งแต่วันเสนอราคาโดยภายในกำหนดยื่นราคา ผู้ยื่นข้อเสนอต้องรับผิดชอบราคาที่ตนได้เสนอไว้และจะถอนการเสนอราคามีได้

๔.๓ ผู้ยื่นข้อเสนอจะต้องเสนอกำหนดเวลาดำเนินการแล้วเสร็จไม่เกิน ๑๘๐ วัน นับถัดจาก

วันลงนามในสัญญาจ้างหรือจากวันที่ได้รับหนังสือแจ้งจาก องค์การ ให้เริ่มทำงาน

๔.๔ ก่อนเสนอราคา ผู้ยื่นข้อเสนอควรตรวจดูร่างสัญญา แบบรูป และรายละเอียด ฯลฯ ให้ถี่ถ้วนและเข้าใจเอกสารประกวดราคาจ้างอิเล็กทรอนิกส์ทั้งหมดเสียก่อนที่จะตกลงยื่นเสนอราคาตามเงื่อนไข ในเอกสารประกวดราคาจ้างอิเล็กทรอนิกส์

๔.๕ ผู้ยื่นข้อเสนอจะต้องยื่นข้อเสนอและเสนอราคาทางระบบจัดซื้อจัดจ้างภาครัฐด้วยอิเล็กทรอนิกส์ ในวันที่ ๒๘ พฤษภาคม ๒๕๖๑ ระหว่างเวลา ๐๙.๐๐ น. ถึง ๑๖.๓๐ น. และเวลาในการเสนอราคาให้ถือตามเวลาของระบบจัดซื้อจัดจ้างภาครัฐด้วยอิเล็กทรอนิกส์เป็นเกณฑ์

เมื่อพ้นกำหนดเวลายื่นข้อเสนอและเสนอราคาแล้ว จะไม่รับเอกสารการยื่นข้อเสนอและเสนอราคาใดๆ โดยเด็ดขาด

๔.๖ ผู้ยื่นข้อเสนอต้องจัดทำเอกสารสำหรับใช้ในการเสนอราคาในรูปแบบไฟล์เอกสารประเภท PDF File (Portable Document Format) โดยผู้ยื่นข้อเสนอต้องเป็นผู้รับผิดชอบตรวจสอบความครบถ้วนถูกต้อง และชัดเจนของเอกสาร PDF File ก่อนที่จะยืนยันการเสนอราคา แล้วจึงส่งข้อมูล (Upload) เพื่อเป็นการเสนอราคาให้แก่องค์การผ่านทางระบบจัดซื้อจัดจ้างภาครัฐด้วยอิเล็กทรอนิกส์

๔.๗ คณะกรรมการพิจารณาผลการประกวดราคาอิเล็กทรอนิกส์จะดำเนินการตรวจสอบคุณสมบัติของผู้ยื่นข้อเสนอแต่ละรายว่า เป็นผู้ยื่นข้อเสนอที่มีผลประโยชน์ร่วมกันกับผู้ยื่นเสนอรายอื่นตามข้อ ๑.๕ (๑) หรือไม่ หากปรากฏว่าผู้ยื่นข้อเสนอรายใดเป็นผู้ยื่นข้อเสนอที่มีผลประโยชน์ร่วมกันกับผู้ยื่นเสนอรายอื่น คณะกรรมการฯ จะตัดรายชื่อผู้ยื่นข้อเสนอที่มีผลประโยชน์ร่วมกันนั้นออกจากการเป็นผู้ยื่นข้อเสนอ

หากปรากฏต่อคณะกรรมการพิจารณาผลการประกวดราคาอิเล็กทรอนิกส์ว่า ก่อนหรือในขณะที่มีการพิจารณาข้อเสนอ มีผู้ยื่นข้อเสนอรายใดกระทำการอันเป็นการขัดขวางการแข่งขันอย่างเป็นธรรมตามข้อ ๑.๕ (๒) และคณะกรรมการฯ เชื่อว่ามีการกระทำอันเป็นการขัดขวางการแข่งขันอย่างเป็นธรรม คณะกรรมการฯ จะตัดรายชื่อผู้ยื่นข้อเสนอรายนั้นออกจากการเป็นผู้ยื่นข้อเสนอ และองค์การจะพิจารณาลงโทษผู้ยื่นข้อเสนอดังกล่าวเป็นผู้ที่งานเว้นแต่องค์การจะพิจารณาเห็นว่าผู้ยื่นข้อเสนอรายนั้นมีมิใช่เป็นผู้ริเริ่มให้มีการกระทำความผิดดังกล่าวและได้ให้ความร่วมมือเป็นประโยชน์ต่อการพิจารณาขององค์การ

๔.๘ ผู้ยื่นข้อเสนอจะต้องปฏิบัติ ดังนี้

- (๑) ปฏิบัติตามเงื่อนไขที่ระบุไว้ในเอกสารประกวดราคาอิเล็กทรอนิกส์
- (๒) ราคาที่เสนอจะต้องเป็นราคาที่รวมภาษีมูลค่าเพิ่ม และภาษีอื่นๆ (ถ้ามี) รวมค่าใช้

จ่ายทั้งปวงไว้ด้วยแล้ว

- (๓) ผู้ยื่นข้อเสนอจะต้องลงทะเบียนเพื่อเข้าสู่กระบวนการเสนอราคา ตามวัน เวลา ที่

กำหนด

- (๔) ผู้ยื่นข้อเสนอจะถอนการเสนอราคาที่เสนอแล้วไม่ได้

- (๕) ผู้ยื่นข้อเสนอต้องศึกษาและทำความเข้าใจในระบบและวิธีการเสนอราคาด้วยวิธี

ประกวดราคาอิเล็กทรอนิกส์ ของกรมบัญชีกลางที่แสดงไว้ในเว็บไซต์ www.gprocurement.go.th

๕. หลักประกันการเสนอราคา

ผู้ยื่นข้อเสนอต้องวางหลักประกันการเสนอราคาพร้อมกับการเสนอราคาทางระบบการจัดซื้อจัดจ้างภาครัฐด้วยอิเล็กทรอนิกส์ โดยใช้หลักประกันอย่างหนึ่งอย่างใดดังต่อไปนี้ จำนวน ๑,๓๐๐,๐๐๐.๐๐ บาท (หนึ่งล้านสามแสนบาทถ้วน)

๕.๑ เช็ครูปหรือตราฟรอนต์ที่ธนาคารเซ็นส่งจ่าย ซึ่งเป็นเช็ครูปหรือตราฟรอนต์ลงวันที่ที่ใช้เช็ครูปหรือตราฟรอนต์นั้นชำระต่อเจ้าหน้าที่ในวันที่ยื่นข้อเสนอ หรือก่อนวันนั้นไม่เกิน ๓ วันทำการ

๕.๒ หนังสือค้ำประกันอิเล็กทรอนิกส์ของธนาคารภายในประเทศตามแบบที่คณะกรรมการนโยบายกำหนด

๕.๓ พันธบัตรรัฐบาลไทย

๕.๔ หนังสือค้ำประกันของบริษัทเงินทุนหรือบริษัทเงินทุนหลักทรัพย์ที่ได้รับอนุญาตให้ประกอบกิจการเงินทุนเพื่อการพาณิชย์และประกอบธุรกิจค้ำประกันตามประกาศของธนาคารแห่งประเทศไทย ตามรายชื่อบริษัทเงินทุนที่ธนาคารแห่งประเทศไทยแจ้งเวียนให้ทราบ โดยอนุโลมให้ใช้ตามตัวอย่างหนังสือค้ำประกันของธนาคารที่คณะกรรมการนโยบายกำหนด

กรณีที่ผู้ยื่นข้อเสนอ นำเช็ครูปหรือตราฟรอนต์ที่ธนาคารส่งจ่ายหรือพันธบัตรรัฐบาลไทยหรือหนังสือค้ำประกันของบริษัทเงินทุนหรือบริษัทเงินทุนหลักทรัพย์ มาวางเป็นหลักประกันการเสนอราคาจะต้องส่งต้นฉบับเอกสารดังกล่าวมาให้องค์การตรวจสอบความถูกต้องในวันที่ ๕ มิถุนายน ๒๕๖๑ ระหว่างเวลา ๐๘.๓๐ น. ถึง ๑๖.๓๐ น.

กรณีที่ผู้ยื่นข้อเสนอที่ยื่นข้อเสนอในรูปแบบของ "กิจการร่วมค้า" ประสงค์จะใช้หนังสือค้ำประกันอิเล็กทรอนิกส์ของธนาคารในประเทศเป็นหลักประกันการเสนอราคา ให้ระบุชื่อผู้ยื่นข้อเสนอในหนังสือค้ำประกันอิเล็กทรอนิกส์ฯ ดังนี้

(๑) กรณีที่กิจการร่วมค้าได้จดทะเบียนเป็นนิติบุคคลใหม่ ให้ระบุชื่อกิจการร่วมค้าดังกล่าว เป็นผู้ยื่นข้อเสนอ

(๒) กรณีที่กิจการร่วมค้าไม่ได้จดทะเบียนเป็นนิติบุคคลใหม่ ให้ระบุชื่อผู้เข้าร่วมค้ารายที่สัญญาร่วมค้ากำหนดให้เป็นผู้ยื่นข้อเสนอกับหน่วยงานของรัฐเป็นผู้ยื่นข้อเสนอ

ทั้งนี้ "กิจการร่วมค้าที่จดทะเบียนเป็นนิติบุคคลใหม่" หมายความว่า กิจการร่วมค้าที่จดทะเบียนเป็นนิติบุคคลต่อกรมพัฒนาธุรกิจการค้า กระทรวงพาณิชย์

หลักประกันการเสนอราคาตามข้อนี้ องค์กรจะคืนให้ผู้ยื่นข้อเสนอหรือผู้ค้ำประกันภายใน ๑๕ วัน นับถัดจากวันที่องค์การได้พิจารณาเห็นชอบรายงานผลคัดเลือกผู้ชนะการประกวดราคาเรียบร้อยแล้ว เว้นแต่ผู้ยื่นข้อเสนอรายที่คัดเลือกไว้ซึ่งเสนอราคาต่ำสุดหรือได้คะแนนรวมสูงสุดไม่เกิน ๓ ราย ให้คืนได้ต่อเมื่อได้ทำสัญญาหรือข้อตกลง หรือผู้ยื่นข้อเสนอได้พ้นจากข้อผูกพันแล้ว

การคืนหลักประกันการเสนอราคา ไม่ว่าในกรณีใด ๆ จะคืนให้โดยไม่มีดอกเบี้ย

๖. หลักเกณฑ์และสิทธิในการพิจารณา

๖.๑ ในการพิจารณาผลการยื่นข้อเสนอประกวดราคาอิเล็กทรอนิกส์ครั้งนี้ องค์กรจะพิจารณาตัดสินโดยใช้หลักเกณฑ์ ราคา

๖.๒ การพิจารณาผู้ชนะการยื่นข้อเสนอ

กรณีใช้หลักเกณฑ์ราคาในการพิจารณาผู้ชนะการยื่นข้อเสนอ องค์การ จะพิจารณาจากราคารวม

๖.๓ หากผู้ยื่นข้อเสนอรายใดมีคุณสมบัติไม่ถูกต้องตามข้อ ๒ หรือยื่นหลักฐานการยื่นข้อเสนอไม่ถูกต้อง หรือไม่ครบถ้วนตามข้อ ๓ หรือยื่นข้อเสนอไม่ถูกต้องตามข้อ ๔ คณะกรรมการพิจารณาผลการประกวดราคาอิเล็กทรอนิกส์จะไม่รับพิจารณาข้อเสนอของผู้ยื่นข้อเสนอรายนั้น เว้นแต่ ผู้ยื่นข้อเสนอรายใดเสนอเอกสารทางเทคนิคหรือรายละเอียดคุณลักษณะเฉพาะของพัสดุที่จะจ้างไม่ครบถ้วน หรือเสนอรายละเอียดแตกต่างไปจากเงื่อนไขที่องค์การกำหนดไว้ในประกาศและเอกสารประกวดราคาอิเล็กทรอนิกส์ ในส่วนที่มีสาระสำคัญและความแตกต่างนั้นไม่มีผลทำให้เกิดการได้เปรียบเสียเปรียบต่อผู้ยื่นข้อเสนอรายอื่น หรือเป็นการผิดพลาดเล็กน้อย คณะกรรมการฯ อาจพิจารณาผ่อนปรนการตัดสิทธิผู้ยื่นข้อเสนอรายนั้น

๖.๔ องค์การสงวนสิทธิไม่พิจารณาข้อเสนอของผู้ยื่นข้อเสนอโดยไม่มีการผ่อนผัน ในกรณีดังต่อไปนี้

(๑) ไม่ปรากฏชื่อผู้ยื่นข้อเสนอรายนั้นในบัญชีผู้รับเอกสารประกวดราคาอิเล็กทรอนิกส์ทางระบบจัดซื้อจัดจ้างด้วยอิเล็กทรอนิกส์ หรือบัญชีรายชื่อผู้ซื้อเอกสารประกวดราคาอิเล็กทรอนิกส์ทางระบบการจัดซื้อจัดจ้างด้วยอิเล็กทรอนิกส์ขององค์การ

(๒) ไม่กรอกชื่อผู้ยื่นข้อเสนอในการเสนอราคาทางระบบจัดซื้อจัดจ้างด้วยอิเล็กทรอนิกส์

(๓) เสนอรายละเอียดแตกต่างไปจากเงื่อนไขที่กำหนดในเอกสารประกวดราคาอิเล็กทรอนิกส์ที่เป็นสาระสำคัญ หรือมีผลทำให้เกิดความได้เปรียบเสียเปรียบแก่ผู้ยื่นข้อเสนอรายอื่น

๖.๕ ในการตัดสินการประกวดราคาอิเล็กทรอนิกส์หรือในการทำสัญญา คณะกรรมการพิจารณาผลการประกวดราคาอิเล็กทรอนิกส์หรือองค์การ มีสิทธิให้ผู้ยื่นข้อเสนอชี้แจงข้อเท็จจริงเพิ่มเติมได้ องค์การมีสิทธิที่จะไม่รับข้อเสนอ ไม่รับราคา หรือไม่ทำสัญญา หากข้อเท็จจริงดังกล่าวไม่มีความเหมาะสมหรือไม่ถูกต้อง

๖.๖ องค์การทรงไว้ซึ่งสิทธิที่จะไม่รับราคาต่ำสุด หรือราคาหนึ่งราคาใด หรือราคาที่เสนอทั้งหมดก็ได้ และอาจพิจารณาเลือกจ้างในจำนวน หรือขนาด หรือเฉพาะรายการหนึ่งรายการใด หรืออาจจะยกเลิกการประกวดราคาอิเล็กทรอนิกส์โดยไม่พิจารณาจัดจ้างเลยก็ได้ สุดแต่จะพิจารณา ทั้งนี้ เพื่อประโยชน์ของทางราชการเป็นสำคัญ และให้ถือว่าการตัดสินขององค์การเป็นเด็ดขาด ผู้ยื่นข้อเสนอจะเรียกร้องค่าใช้จ่าย หรือค่าเสียหายใดๆ มิได้ รวมทั้งองค์การจะพิจารณยกเลิกการประกวดราคาอิเล็กทรอนิกส์และลงโทษผู้ยื่นข้อเสนอเป็นผู้ที่จ้าง ไม่ว่าจะเป็นผู้ยื่นข้อเสนอที่ได้รับการคัดเลือกหรือไม่ก็ตาม หากมีเหตุที่เชื่อถือได้ว่าการยื่นข้อเสนอกระทำการโดยไม่สุจริต เช่น การเสนอเอกสารอันเป็นเท็จ หรือใช้ข้อมูลคลาดเคลื่อน หรือนิติบุคคลอื่นมายื่นข้อเสนอแทน เป็นต้น

ในกรณีที่ผู้ยื่นข้อเสนอรายที่เสนอราคาต่ำสุด เสนอราคาต่ำจนคาดหมายได้ว่าไม่อาจดำเนินงานตามเอกสารประกวดราคาอิเล็กทรอนิกส์ได้ คณะกรรมการพิจารณาผลการประกวดราคาอิเล็กทรอนิกส์หรือองค์การ จะให้ผู้ยื่นข้อเสนอนั้นชี้แจงและแสดงหลักฐานที่ทำให้เชื่อได้ว่า ผู้ยื่นข้อเสนอสามารถดำเนินงานตามเอกสารประกวดราคาอิเล็กทรอนิกส์ให้เสร็จสมบูรณ์ หากคำชี้แจงไม่เป็นที่ยอมรับได้ องค์การ มีสิทธิที่จะไม่รับข้อเสนอหรือไม่

รับราคาของผู้ยื่นข้อเสนอรายนั้น ทั้งนี้ ผู้ยื่นข้อเสนอดังกล่าวไม่มีสิทธิเรียกร้องค่าใช้จ่ายหรือค่าเสียหายใดๆ จากองค์การ

๖.๗ ก่อนลงนามในสัญญาองค์การ อาจประกาศยกเลิกการประกวดราคาอิเล็กทรอนิกส์ หากปรากฏว่ามีการกระทำที่เข้าลักษณะผู้ยื่นข้อเสนอที่ชนะการประกวดราคาหรือที่ได้รับการคัดเลือกมีผลประโยชน์ร่วมกัน หรือมีส่วนได้เสียกับผู้ยื่นข้อเสนอรายอื่น หรือขัดขวางการแข่งขันอย่างเป็นธรรม หรือสมยอมกันกับผู้ยื่นข้อเสนอรายอื่น หรือเจ้าหน้าที่ในการเสนอราคา หรือสื่อว่ากระทำการทุจริตอื่นใดในการเสนอราคา

๗. การทำสัญญาจ้าง

ผู้ชนะการประกวดราคาอิเล็กทรอนิกส์จะต้องทำสัญญาจ้างตามแบบสัญญา ดังระบุในข้อ ๑.๓ หรือทำข้อตกลงเป็นหนังสือกับองค์การ ภายใน ๑๕ วัน นับถัดจากวันที่ได้รับแจ้ง และจะต้องวางหลักประกันสัญญาเป็นจำนวนเงินเท่ากับร้อยละ ๕ ของราคาค่าจ้างที่ประกวดราคาอิเล็กทรอนิกส์ได้ ให้องค์การยึดถือไว้ในขณะที่ทำสัญญา โดยใช้หลักประกันอย่างหนึ่งอย่างใดดังต่อไปนี้

๗.๑ เงินสด

๗.๒ เช็คหรือตราพท์ที่ธนาคารสั่งจ่ายให้แก่องค์การ โดยเป็นเช็คลงวันที่ที่ทำสัญญา หรือก่อนหน้านั้น ไม่เกิน ๓ วัน ทำการของทางราชการ

๗.๓ หนังสือค้ำประกันของธนาคารภายในประเทศ ตามแบบหนังสือค้ำประกัน ดังระบุในข้อ ๑.๔ (๒) หรือจะเป็นหนังสือค้ำประกันอิเล็กทรอนิกส์ตามวิธีการที่กรมบัญชีกลางกำหนด

๗.๔ หนังสือค้ำประกันของบริษัทเงินทุน หรือบริษัทเงินทุนหลักทรัพย์ที่ได้รับอนุญาตให้ประกอบกิจการเงินทุนเพื่อการพาณิชย์และประกอบธุรกิจค้ำประกัน ตามประกาศของธนาคารแห่งประเทศไทย ตามรายชื่อบริษัทเงินทุนที่ธนาคารแห่งประเทศไทยแจ้งเวียนให้ทราบ โดยอนุโลมให้ใช้ตามตัวอย่างหนังสือค้ำประกันของธนาคารที่คณะกรรมการนโยบายกำหนด ดังระบุในข้อ ๑.๔ (๒)

๗.๕ พันธบัตรรัฐบาลไทย

หลักประกันนี้จะคืนให้ โดยไม่มีดอกเบี้ยภายใน ๑๕ วันนับถัดจากวันที่ผู้ชนะการประกวดราคาอิเล็กทรอนิกส์ (ผู้รับจ้าง) พ้นจากข้อผูกพันตามสัญญาจ้างแล้ว

หลักประกันนี้จะคืนให้ โดยไม่มีดอกเบี้ย ตามอัตราส่วนของงานจ้างซึ่งองค์การ ได้รับมอบไว้แล้ว

๘. ค่าจ้างและการจ่ายเงิน

องค์การจะจ่ายค่าจ้างซึ่งได้รวมภาษีมูลค่าเพิ่ม ตลอดจนภาษีอื่น ๆ และค่าใช้จ่ายทั้งปวงแล้ว โดยถือราคาเหมารวมเป็นเกณฑ์ และกำหนดการจ่ายเงินเป็น จำนวน ๑ งวด ดังนี้

เป็นจำนวนเงินในอัตราร้อยละ ๑๐๐ ของค่าจ้าง เมื่อผู้รับจ้างได้ปฏิบัติงานทั้งหมดให้แล้วเสร็จ เรียบร้อยตามสัญญา รวมทั้งทำสถานที่จ้างให้สะอาดเรียบร้อย

๙. อัตราค่าปรับ

ค่าปรับตามแบบสัญญาจ้างแนบท้ายเอกสารประกวดราคาอิเล็กทรอนิกส์นี้ หรือข้อตกลงจ้างเป็นหนังสือจะกำหนด ดังนี้

๙.๑ กรณีที่ผู้รับจ้างนำงานที่รับจ้างไปจ้างช่วงให้ผู้อื่นทำอีกทอดหนึ่งโดยไม่ได้รับอนุญาต

จากองค์การ จะกำหนดค่าปรับสำหรับการฝ่าฝืนดังกล่าวเป็นจำนวนร้อยละ๑๐.๐๐ ของวงเงินของงานจ้างช่วงนั้น

๙.๒ กรณีที่ผู้รับจ้างปฏิบัติผิดสัญญาจ้างนอกเหนือจากข้อ ๙.๑ จะกำหนดค่าปรับเป็นรายวัน ในอัตราร้อยละ๐.๑๐ ของราคาค่าจ้าง

๑๐. การรับประกันความชำรุดบกพร่อง

ผู้ชนะการประกวดราคาอิเล็กทรอนิกส์ซึ่งได้ทำข้อตกลงเป็นหนังสือ หรือทำสัญญาจ้าง ตามแบบ ดังระบุในข้อ ๑.๓ แล้วแต่กรณี จะต้องรับประกันความชำรุดบกพร่องของงานจ้างที่เกิดขึ้นภายในระยะเวลาไม่น้อย กว่า ๒ ปี นับถัดจากวันที่องค์การได้รับมอบงาน โดยผู้รับจ้างต้องจัดการซ่อมแซมแก้ไขให้ใช้การได้ดีดังเดิม ภายใน ๓๐ วัน นับถัดจากวันที่ได้รับแจ้งความชำรุดบกพร่อง

๑๑. ข้อสงวนสิทธิในการยื่นข้อเสนอและอื่น ๆ

๑๑.๑ เงินค่าจ้างสำหรับงานจ้างครั้งนี้ ได้มาจากเงินงบประมาณประจำปี พ.ศ. ๒๕๖๑

การลงนามในสัญญาจะกระทำได้ต่อเมื่อ องค์การได้รับอนุมัติเงินค่าจ้างจากเงินงบประมาณประจำปี พ.ศ. ๒๕๖๑ แล้วเท่านั้น

๑๑.๒ เมื่อองค์การได้คัดเลือกผู้ยื่นข้อเสนอรายใด ให้เป็นผู้รับจ้าง และได้ตกลงจ้างตาม ประกวดราคาอิเล็กทรอนิกส์แล้ว ถ้าผู้รับจ้างจะต้องส่งหรือนำสิ่งของมาเพื่องานจ้างดังกล่าวเข้ามาจากต่างประเทศ และของนั้นต้องนำเข้ามาโดยทางเรือในเส้นทางที่มีเรือไทยเดินอยู่ และสามารถให้บริการรับขนได้ตามที่รัฐมนตรีว่าการ กระทรวงคมนาคมประกาศกำหนด ผู้ยื่นข้อเสนอซึ่งเป็นผู้รับจ้างจะต้องปฏิบัติตามกฎหมายว่าด้วยการส่งเสริมการ พาณิชยนาวี ดังนี้

(๑) แจ้งการส่งหรือนำสิ่งของดังกล่าวเข้ามาจากต่างประเทศ ต่อกรมเจ้าท่า ภายใน ๗ วัน นับตั้งแต่วันที่ผู้รับจ้างส่งหรือซื้อของจากต่างประเทศ เว้นแต่เป็นของที่รัฐมนตรีว่าการกระทรวงคมนาคมประกาศ ยกเว้นให้บรรทุกโดยเรืออื่นได้

(๒) จัดการให้สิ่งของดังกล่าวบรรทุกโดยเรือไทย หรือเรือที่มีสิทธิเช่นเดียวกับเรือไทย จากต่างประเทศมายังประเทศไทย เว้นแต่จะได้รับอนุญาตจากกรมเจ้าท่า ให้บรรทุกสิ่งของนั้น โดยเรืออื่นที่มีธงเรือ ไทย ซึ่งจะต้องได้รับอนุญาตเช่นนั้นก่อนบรรทุกของลงเรืออื่น หรือเป็นของที่รัฐมนตรีว่าการกระทรวงคมนาคม ประกาศยกเว้นให้บรรทุกโดยเรืออื่น

(๓) ในกรณีที่ไม่ปฏิบัติตาม (๑) หรือ (๒) ผู้รับจ้างจะต้องรับผิดชอบตามกฎหมายว่าด้วยการส่งเสริมการพาณิชยนาวี

๑๑.๓ ผู้ยื่นข้อเสนอซึ่งองค์การได้คัดเลือกแล้ว ไม่ไปทำสัญญา หรือข้อตกลงภายในเวลาที่ทาง ราชการกำหนดดังระบุไว้ในข้อ ๗ องค์การจะริบหลักประกันการยื่นข้อเสนอ หรือเรียกธำนาจจากผู้ออกหนังสือค้ำประกัน การยื่นข้อเสนอทันที และอาจพิจารณาเรียกร้องให้ชดใช้ความเสียหายอื่น (ถ้ามี) รวมทั้งจะพิจารณาให้เป็นผู้ทำงาน ตามระเบียบกระทรวงการคลังว่าด้วยการจัดซื้อจัดจ้างและการบริหารพัสดุภาครัฐ

๑๑.๔ องค์การสงวนสิทธิ์ที่จะแก้ไขเพิ่มเติมเงื่อนไข หรือข้อกำหนดในแบบสัญญาให้เป็นไปตาม ความเห็นของสำนักงานอัยการสูงสุด (ถ้ามี)

๑๑.๕ ในกรณีที่เอกสารแนบท้ายเอกสารประกวดราคาอิเล็กทรอนิกส์นี้ มีความขัดหรือแย้งกัน

ผู้ยื่นข้อเสนอจะต้องปฏิบัติตามคำวินิจฉัยขององค์การ คำวินิจฉัยดังกล่าวให้ถือเป็นที่สุด และผู้ยื่นข้อเสนอไม่มีสิทธิเรียกร้องค่าใช้จ่ายใดๆ เพิ่มเติม

๑๑.๖ องค์การ อาจประกาศยกเลิกการจัดจ้างในกรณีต่อไปนี้ได้ โดยที่ผู้ยื่นข้อเสนอจะเรียกร้องค่าเสียหายใดๆ จากองค์การไม่ได้

(๑) ไม่ได้รับการจัดสรรเงินที่จะใช้ในการจัดจ้างหรือได้รับจัดสรรแต่ไม่เพียงพอที่จะทำการจัดจ้างครั้งนี้ต่อไป

(๒) มีการกระทำที่เข้าลักษณะผู้ยื่นข้อเสนอที่ชนะการจัดจ้างหรือที่ได้รับการคัดเลือกมีผลประโยชน์ร่วมกัน หรือมีส่วนได้เสียกับผู้ยื่นข้อเสนอรายอื่น หรือขัดขวางการแข่งขันอย่างเป็นธรรม หรือสมยอมกันกับผู้ยื่นข้อเสนอรายอื่น หรือเจ้าหน้าที่ในการเสนอราคา หรือถือว่ากระทำการทุจริตอื่นใดในการเสนอราคา

(๓) การทำการจัดจ้างครั้งนี้ต่อไปอาจก่อให้เกิดความเสียหายแก่องค์การ หรือกระทบต่อประโยชน์สาธารณะ

(๔) กรณีอื่นในทำนองเดียวกับ (๑) (๒) หรือ (๓) ตามที่กำหนดในกฎกระทรวง ซึ่งออกตามความในกฎหมายว่าด้วยการจัดซื้อจัดจ้างและการบริหารพัสดุภาครัฐ

๑๒. การปฏิบัติตามกฎหมายและระเบียบ

ในระหว่างระยะเวลาการจ้าง ผู้ยื่นข้อเสนอที่ได้รับการคัดเลือกให้เป็นผู้รับจ้างต้องปฏิบัติตามหลักเกณฑ์ที่กฎหมายและระเบียบได้กำหนดไว้โดยเคร่งครัด

๑๓. การประเมินผลการปฏิบัติงานของผู้ประกอบการ

องค์การ สามารถนำผลการปฏิบัติงานแล้วเสร็จตามสัญญาของผู้ยื่นข้อเสนอที่ได้รับการคัดเลือกให้เป็นผู้รับจ้างเพื่อนำมาประเมินผลการปฏิบัติงานของผู้ประกอบการ

ทั้งนี้ หากผู้ยื่นข้อเสนอที่ได้รับการคัดเลือกไม่ผ่านเกณฑ์ที่กำหนดจะถูกระงับการยื่นข้อเสนอหรือทำสัญญากับองค์การ ไว้ชั่วคราว

องค์การกระจายเสียงและแพร่ภาพสาธารณะแห่งประเทศไทย(ส.ส.ท.)

๗ พฤษภาคม ๒๕๖๑

ข้อกำหนดคุณลักษณะเฉพาะของอุปกรณ์
รถถ่ายทอดโทรทัศน์นอกสถานที่ (Outside Broadcasting)

จุดประสงค์

องค์การกระจายเสียงและแพร่ภาพสาธารณะแห่งประเทศไทย ซึ่งดำเนินกิจการสถานีโทรทัศน์ Thai PBS มีความประสงค์ที่จะประกอบรถถ่ายทอดโทรทัศน์นอกสถานที่ (Outside Broadcasting) พร้อมอุปกรณ์ส่วนควบ เพื่อเพิ่มประสิทธิภาพ ในการปฏิบัติงาน โดยสามารถใช้งานร่วมกับระบบ และ อุปกรณ์ที่มีอยู่เดิมได้เป็นอย่างดี

ความต้องการ

รถถ่ายทอดโทรทัศน์นอกสถานที่ (Outside Broadcasting) 1 คัน

รายการอุปกรณ์รถถ่ายทอดโทรทัศน์นอกสถานที่ (Outside Broadcasting)

ลำดับ	รายการอุปกรณ์	จำนวน
1	รถถ่ายทอดโทรทัศน์นอกสถานที่	1 คัน
2	HD Digital Video Switcher	1 ชุด
3	High Definition Ultra Slow Motion Camera แบบ EFP	1 ชุด
4	Video & Audio Patch Panel	1 ระบบ
5	Video & Audio Interface System	1 ระบบ
6	High Definition LCD Monitor & Audio Monitor	1 ระบบ
7	Digital Matrix Intercom	1 ระบบ
	รายการอุปกรณ์เดิมที่มีอยู่	
	HD Digital Camera แบบ EFP (ของเดิมที่มีอยู่)	6 ชุด
	LCD Monitor ขนาด 17" Ikegami (ของเดิมที่มีอยู่)	3 เครื่อง
	LCD Monitor ขนาด 17" DTV (ของเดิมที่มีอยู่)	1 เครื่อง
	Digital Audio Mixer (LS9) (ของเดิมที่มีอยู่)	1 เครื่อง
	P2 AJ-HPS 2500E (ของเดิมที่มีอยู่)	1 เครื่อง
	LCD Monitor ขนาดไม่ต่ำกว่า 9" Ikegami (ของเดิมที่มีอยู่)	6 เครื่อง
	LCD Monitor ขนาด 20" OSEE (ของเดิมที่มีอยู่)	6 เครื่อง
	LCD Monitor ขนาด 42" TV LOGIC (ของเดิมที่มีอยู่)	1 เครื่อง
	Waveform Monitor (ของเดิมที่มีอยู่)	1 เครื่อง


(คุณนิทัศน์ ขอบขุนทด)


(คุณภิรม แก้วจังหวัด)


(คุณกฤษณะ ปุยอรุณ)

รายการอุปกรณ์รถถ่ายทอดโทรทัศน์นอกสถานที่ (Outside Broadcasting)

ข้อกำหนดคุณลักษณะเฉพาะของอุปกรณ์

1. รถถ่ายทอดโทรทัศน์นอกสถานที่

ความต้องการ

1.1 รถบรรทุก ขนาด 6 ล้อ

- 1.1.1 เป็นรถบรรทุกแบบตู้สำเร็จ (Panel Van) ขนาด 6 ล้อ พวงมาลัยอยู่ด้านขวา ขนาดความกว้างของตัวรถไม่เกิน 2.60 เมตร (ไม่รวมกระจกมองข้าง) ขนาดความยาวของตัวรถรวมหัวเก๋ง ไม่ต่ำกว่า 9 เมตร ขนาดความสูงของตัวรถไม่เกินกว่า 4 เมตร พร้อมแผ่นฟิล์มกันแสงบริเวณที่เป็นกระจก และมีระบบ Security สำหรับป้องกันการโจรกรรม
- 1.1.2 ต้องเป็นรถยนต์ใหม่ และมีศูนย์บริการ ซ่อมบำรุงที่ได้มาตรฐาน ให้บริการในประเทศไทย
- 1.1.3 น้ำหนักโดยรวมน้ำหนักบรรทุกไม่ต่ำกว่า 15,000 กิโลกรัม
- 1.1.4 หัวรถและตัวถังห้องปฏิบัติงานจะต้องออกแบบให้กลมกลืนมีความสวยงาม และต้องไม่ด้านแรงลมขณะขับเคลื่อน
- 1.1.5 ต้องติดตั้งกล้องโทรทัศน์ CCTV ที่ด้านท้ายรถและมีจอภาพ LCD สำหรับคนขับใช้มองพื้นที่ด้านท้ายขณะถอยเข้าจอด และกล้องหน้ารถ
- 1.1.6 มีเครื่องมือช่างประจำรถ
- 1.1.7 เครื่องยนต์ : ดีเซล 4 จังหวะ 24 วาล์ว 6 สูบ ระบายความร้อนด้วยน้ำ สูบเรียงตั้งแนวตรง โอเวอร์เฮดแคมชาฟท์ ระบายความร้อนด้วยน้ำ เทอร์โบอินเตอร์คูลเลอร์
- 1.1.8 กำลังเครื่องยนต์ : > 240 แรงม้า
- 1.1.9 ระบบการจ่ายเชื้อเพลิง : แบบคอมมอนเรส ควบคุมด้วยคอมพิวเตอร์
- 1.1.10 ระบบการเผาไหม้ : แบบไดเร็กอินเจ็คชั่น
- 1.1.11 มาตรฐานไอเสีย : มาตรฐานยูโร 3
- 1.1.12 ระบบเกียร์ : เกียร์กระปุก 6 เกียร์เดินหน้า พร้อมโอเวอร์ไดรฟ์ เกียร์ 2-6 แบบเกียร์ซีโครเมซ
- 1.1.13 ตัวถัง : ระยะหลังเก๋งถึงปลายแชสซีไม่ต่ำกว่า 8.70 เมตร
- 1.1.14 เพลาลัง : รับน้ำหนักได้ไม่ต่ำกว่า 10,000 กิโลกรัม
- 1.1.15 เพลาน้ำ : รับน้ำหนักได้ไม่ต่ำกว่า 5,000 กิโลกรัม
- 1.1.16 ระบบเบรก : แบบลูกเบี้ยว (S-CAM) กระทำทั้งฝักนำและฝักตาม
- 1.1.17 ระบบพวงมาลัย : ลูกปืนหมุนรอบตัว มีเพาเวอร์ช่วย
- 1.1.18 ระบบกันสะเทือนหน้า : เป็นแหนบและโช้คอัพ
- 1.1.19 ระบบกันสะเทือนหลัง : เป็นแบบ ชุดตุ้มลม และโช้คอัพ
- 1.1.20 ล้อ/ยาง : 7.50 x 22.5 นิ้ว / 11R22.5-16 ชั้น
- 1.1.21 ถังน้ำมัน : ขนาดความจุไม่ต่ำกว่า 200 ลิตร
- 1.1.22 หัวเก๋ง : สีขาวเป็นแบบเหล็กขึ้นรูปเชื่อมประสาน
- 1.1.23 อุปกรณ์อื่นๆ : เครื่องปรับอากาศรถยนต์ (ติดตั้งมาตรฐานจากโรงงาน) พร้อมเครื่องรับวิทยุ, กระจกไฟฟ้า และเซ็นทรัลล็อก, อุปกรณ์ป้องกันล้อล็อก ABS, สปอยเลอร์หลังคา


(คุณนิทัศน์ ซอบขุนทด)


(คุณนิทัศน์ แก้วจังหวัด)



(คุณกฤษณะ ปุຍอรุณ)

1.2 ตัวตู้รถถ่ายทอดโทรทัศน์

- 1.2.1 ต้องออกแบบให้มีพื้นที่ใช้สอยสำหรับการทำงาน Production ได้อย่างพอเพียง ตามแบบที่กำหนด (แก้ไขแบบหน้างานได้ตลอด ตามความเหมาะสม เห็นชอบจาก สสท.)
- 1.2.2 ผนังด้านในกรุด้วยแผ่นวัสดุ Aluminum Composite ความหนาไม่น้อยกว่า 3 มิลลิเมตร ยึดติดโครงสร้างด้วยกาวชนิดพิเศษที่ใช้กับงานติดผนังโลหะ
- 1.2.3 บริเวณด้านข้างตัวรถ (Shelter) ทั้งด้านซ้ายและด้านขวามีตู้สำหรับจัดเก็บอุปกรณ์ที่มีประตูแบบเปิดกว้างพร้อมใช้คีย์และกุญแจปิดล็อกด้วย Master-key ผนังตู้ภายในทำด้วยอลูมิเนียมไม่น้อยกว่า 3 มิลลิเมตร
- 1.2.4 ด้านหลังของตัวรถ (Shelter) มีประตูแบบบานเดี่ยวเปิด-ปิดแบบยกขึ้น-ลง
- 1.2.5 ด้านข้างซ้ายของตัวรถ (Shelter) มีประตู 2 ประตูและมีบันไดอลูมิเนียมสำหรับขึ้น-ลงที่สามารถยกขึ้น-ลง และพับเก็บได้ใต้พื้นของตัวรถ พร้อมมีชุดหลังคา Rain & Sun Cover ควบคุมได้ด้วยระบบไฟฟ้า
- 1.2.6 มีระบบปรับอากาศภายในห้องปฏิบัติงาน ขนาดไม่ต่ำกว่า 18,000 BTU 2 เครื่อง แบบต่อท่อลม (Duct) ออกแบบให้ คอล์ยร้อนอยู่ใต้ห้องรถ โดยต่อใช้ไฟฟ้าจากภายนอก (ผ่านระบบควบคุมไฟฟ้าจากรถถ่ายทอด)
- 1.2.7 มีบันไดอลูมิเนียมสำหรับขึ้น-ลง บน Platform หลังคา
- 1.2.8 ต้องมีชุด Stabilize Jack ระบบไฟฟ้า สำหรับค้ำยันตัวรถ ให้อยู่ในแนวระดับ พร้อมเครื่องมือวัดระดับ
- 1.2.9 ต้องมี Power Inlet/Outlet, Signal Inlet/Outlet Panel และติดตั้งในตำแหน่งที่เหมาะสมที่สามารถป้องกันน้ำฝนได้เป็นอย่างดี
- 1.2.10 ต้องมีและติดตั้งเครื่องดับเพลิง Non CFC (ถังสีเขียว) 5 lb ที่ใช้กับอุปกรณ์ Electronic จำนวน 2 ชุด
- 1.2.11 ติดตั้งชุดสายอากาศสำหรับ Digital TV พร้อมเดินสายนำสัญญาณเข้าสู่ตัวรถ
- 1.2.12 ระบบแสงสว่างภายใน (Interior Lighting) ในพื้นที่ส่วนปฏิบัติงานมีไฟส่องสว่างอย่างเพียงพอโดยใช้ไฟแบบ DC และ AC จากแหล่งไฟภายนอก และมีไฟส่องสว่างด้านหลัง Rack พร้อมมี Switch เปิด-ปิด
- 1.2.13 ระบบแสงสว่างภายนอก (Exterior Lighting) มีไฟส่องสว่างที่ด้านข้างตัวรถฯ ข้างละ 2 ดวง และไฟส่องสว่างท้ายรถยนต์ 2 ดวง ติดตั้งในมุมสูงส่องลงพื้นโดยทั้งหมดเป็นไฟแบบ DC
- 1.2.14 พื้นที่ผนังส่วนปฏิบัติงาน (Operation Area) บุฉนวนกันความร้อน
- 1.2.15 ระบบไฟฟ้ากำลังภายในรถ ใช้ไฟฟ้านิต Three Phase ซึ่งต้องมี Electrical Power Selector ขนาดเหมาะสม มี Power Monitoring Panel แสดงผลค่า Voltage, Current, and Frequency บน Panel) และมี Circuit Breaker แยกออกแต่ละวงจร (Main Load) อุปกรณ์ที่ใช้ในระบบไฟฟ้าทั้งหมดต้องเป็นอุปกรณ์ที่ผ่านเกณฑ์มาตรฐานทางไฟฟ้า และต้องมีคุณภาพดี เหมาะสมกับการใช้งานของรถผลิตรายการโทรทัศน์
- 1.2.16 Center Load : มีวงจร Circuit Breaker สำหรับอุปกรณ์ไฟฟ้าต่างๆ โดยแยกเป็นสัดส่วนของชนิดอุปกรณ์


(คุณนิทัศน์ ซอบขุนทด)


(คุณภิรม แก้วจันทร์)


(คุณกฤษณะ ปุยอรุณ)

- 1.2.17 ติดตั้ง UPS ขนาดไม่น้อยกว่า 10KVA และ 6 KVA จำนวนอย่างละ 1 ชุด
- 1.2.18 Exterior Paint สีขาว และติดสติ๊กเกอร์สัญลักษณ์ขององค์กร ฯ (กำหนดให้ภายหลัง)
- 1.2.19 เก้าอี้ปฏิบัติงาน จำนวนไม่น้อยกว่า 8 ตัว หุ้มด้วยหนังเทียมหรือกำมะหยี่ ปรับความสูง-ต่ำได้ มีล้อเลื่อน (แล้วแต่ความเหมาะสม) มีแถบสายรัดยึดติดขณะรถเคลื่อนที่ และมีเก้าอี้แบบลูกเต๋า 6 ตัว

2. HD Digital Video Switcher

คุณลักษณะ

- 2.1. เป็นอุปกรณ์สำหรับผสมสัญญาณภาพโทรทัศน์ระบบดิจิตอลแบบ HD/SD-SDI ขนาด 3 M/E หรือดีกว่า
- 2.2. มี CONTROL PANEL และมีปุ่มกดเลือก SOURCE INPUT แต่ละ BUS ไม่น้อยกว่า 32 ปุ่ม
- 2.3. มีช่องสัญญาณ INPUT จำนวน 32 ช่อง และ OUTPUT จำนวน 18 ช่อง หรือดีกว่า
- 2.4. สัญญาณด้าน OUTPUT เลือกให้เป็นสัญญาณ PROGRAM, PREVIEW, M/E, AUXILIARY ได้
- 2.5. สามารถทำ KEYER ได้ไม่น้อยกว่า 4 KEYERS
- 2.6. มี 3D DVE ไม่น้อยกว่า 4 CHANNELS และ 2.5D DVE ไม่น้อยกว่า 8 CHANNELS
- 2.7. มี STILL STORE สำหรับเก็บภาพนิ่งและวีดีโอ
- 2.8. มีฟังก์ชัน GPI และ GPO
- 2.9. มี Frame sync Input ภายในเครื่องอย่างน้อย 24 ช่อง หรือจัดหาแบบภายนอก
- 2.10. มี Multi View ภายในไม่น้อยกว่า 2 OUTPUTS หรือจัดหาแบบภายนอก
- 2.11. FORMAT INPUT/OUTPUT
- 2.12. : 1080/59.94p, 1080/50p (Level-A), 1080/59.94i, 1080/50i, 1080/29.97PsF, 1080/25PsF, 1080/24PsF, 1080/23.98PsF, 720/59.94p, 720/50p, 525/59.94 (NTSC), 625/50 (PAL)
- 2.13. INPUT NUMBER : > 32 INPUTS OR MORE
- 2.14. OUTPUT NUMBER : > 18 OUTPUTS OR MORE
- 2.15. REFERENCE INPUT : ANALOG BLACK BURST OR TRI-LEVEL

3. High Definition Ultra Slow Motion Camera แบบ EFP

3.1. High Definition Ultra Slow Motion Camera แบบ EFP

- 3.1.1. เป็นกล้องแบบ Portable (EFP)
- 3.1.2. มีตัวรับภาพขนาด 2/3 นิ้ว แบบ 3 Chips CMOS
- 3.1.3. รองรับการถ่ายภาพแบบ High Definition (HD) 1920x1080
- 3.1.4. รองรับระบบ PAL (50Hz) และ NTSC (59.94Hz)
- 3.1.5. มี Function Flicker Correction
- 3.1.6. มี Function Paint ในตัวกล้อง
- 3.1.7. มี Memory ภายในตัวกล้อง ไม่น้อยกว่า 96GB (32GB x 3CH)
- 3.1.8. สามารถใช้งานและควบคุมจาก EVS ได้
- 3.1.9. สามารถใช้งานได้ทั้งแบบ OB หรือ STAND ALONE


(คุณนิทัศน์ ขอบขุนทด)


(คุณภิรม แก้วจังหวัด)


(คุณกฤษณะ ปุຍอรุณ)

- 3.1.10. มีชุดหูฟังชนิดครอบศีรษะสามารถสื่อสารได้ตอบโต้
- 3.1.11. มี Viewfinder ขนาดไม่น้อยกว่า 2 นิ้ว
- 3.1.12. Image Device : 2/3-inch 3x CMOS
- 3.1.13. Effective picture elements : 1920 x 1080
- 3.1.14. Memory : 96 GB (32GB x 3ch)
- 3.1.15. Frame rate : 24 to 1000 fps, 1fps step
- 3.1.16. Recording time : 38 sec. (300fps)
- 3.1.17. Shutter : 1 to 100%, 1% step
- 3.1.18. Lens mount : B4 Mount
- 3.1.19. Input Signal : Genlock 1x BNC type
: HD Tri-Sync or PS / SD VBSor BBS
: Mic Input 2x XLR 3pin
: Remote 1x (for Slow Controller & Optional RS- 422)
- 3.1.20. Output Signal : HD-SDI output (Replay) 1x BNC
: HD-SDI output (Live) 1x BNC
: HD-SDI (Monitor/Return) 1x BNC

3.2. ข้อกำหนดคุณลักษณะเครื่องควบคุมระยะไกล Camera Control Unit

- 3.2.1. เป็นเครื่องควบคุมระยะไกล ชนิด Full Rack
- 3.2.2. สามารถต่อสาย Fiber Camera Cable ระหว่างตัวกล้องกับเครื่องควบคุมระยะไกลได้
- 3.2.3. Input Signal : Reference (Genlock) Input: 1x BNC type: HD
Tri-Sync or PS / SD VBS or BBS
: HD SDI Return input : 4x BNC type, 1080i or
720p / 59.95 or 50 Hz
- 3.2.4. Output Signal : HD-SDI output : 4x BNC type selectable as below
2x Replay and 2x Live
:1080i or 720p /59.94 or 50Hz 2x Dual Link of Replay or Live
: 1080p / 59.94 or 50Hz 4x 3G-SDI of Replay or Live
: 1080p / 59.94 or 50Hz
: HD-SDI PM output : 2x BNC Type
: HD SDI WFM output : 2x BNC Type
: Intercom/Tally


(คุณนิทัศน์ ชอบขุนทด)


(คุณภิรม แก้วจังหวัด)


(คุณกฤษณะ ปุยอรุณ)

3.3. ข้อกำหนดคุณลักษณะ Operation Control Panel

3.3.1. Full Function Controls With Touch Screen LCD Panel

3.3.2. Joystick-type Controller

3.4. ข้อกำหนดคุณลักษณะ Slow Replay Controller

3.4.1. สามารถใช้งานร่วมกับชุดกล้อง ULTRA SLOW MOTION ได้เป็นอย่างดี

3.5. ข้อกำหนดคุณลักษณะ 9 Inch Viewfinder HR

3.5.1. 9 inch Multi-Format Color LCD Viewfinder

3.5.2. สามารถใช้งานร่วมกับ Camera ชนิด EFP ได้เป็นอย่างดี

3.6. ข้อกำหนดคุณลักษณะ Camera Cable Fiber Optic

3.6.1. ความยาวเส้นละไม่น้อยกว่า 100 เมตร พร้อมหัวสาย LEMO GMP 3K

3.6.2. พร้อม โลสาย

4. Video & Audio Patch Panel

ความต้องการ

4.1. Video Patch Panel จำนวน 12 ชุด

4.1.1. เป็น Video Patch Panel ที่ได้มาตรฐานการใช้งานกับสัญญาณ Serial Component Digital Video

4.1.2. ลักษณะการวาง Jack เป็นแบบคู่บน-ล่าง จำนวนไม่น้อยกว่า 24 คู่ และมี Contact ตัดต่อภายในพร้อม Terminator ในแต่ละคู่

4.1.3. มีขนาดของ Frame 1 Rack Unit

4.1.4. สามารถติดตั้งบน Rack มาตรฐาน 19 นิ้ว

4.1.5. มีป้ายสำหรับเขียนชื่อกำกับทั้งแถวบนและแถวล่าง

4.1.6. มี Video Patching Cord ทั้งหมดจำนวน 30 เส้น

4.2. Audio Patch Panel จำนวน 12 ชุด

4.2.1. เป็น Audio Patch Panel ที่ใช้งานได้กับสัญญาณ Analog Audio และ AES/EBU Digital Audio

4.2.2. ลักษณะการวาง Jack เป็นแบบคู่บน-ล่าง จำนวนไม่น้อยกว่า 24 คู่

4.2.3. มีขนาดของ Frame 1 Rack Unit

4.2.4. สามารถติดตั้งบน Rack มาตรฐาน 19 นิ้ว

4.2.5. มีป้ายสำหรับเขียนชื่อกำกับทั้งแถวบนและแถวล่าง

4.2.6. มี Audio Patching Cord ทั้งหมดจำนวน 30 เส้น


(คุณนิทัศน์ ขอบขุนทด)


(คุณภิรม แก้วจังหวัด)


(คุณกฤษณะ ปุຍอรุณ)

5. Video & Audio Interface System

5.1. Analog Audio Balanced Distribution Amplifier จำนวน 10 Modules

- 5.1.1. เป็น ANALOG AUDIO DISTRIBUTION AMPLIFIER แบบ MODULE
- 5.1.2. มี INPUT และ OUTPUT แบบ BALANCED
- 5.1.3. มีจำนวน OUTPUT ไม่น้อยกว่า 4 OUTPUTS (STEREO) หรือ 8 OUTPUT (MONO)
- 5.1.4. BALANCED ANALOG AUDIO INPUT
 - 5.1.4.1. NUMBER OF INPUTS : 2 INPUTS (1 INPUT / 1 CH)
 - 5.1.4.2. SIGNAL TYPE : BALANCED
 - 5.1.4.3. INPUT IMPEDANCE : HiZ, >30 OHMS
- 5.1.5. BALANCED ANALOG AUDIO OUTPUT
 - 5.1.5.1. NUMBER OF OUTPUTS : 8 OUTPUTS (4 OUTPUTS / 1 CH)
 - 5.1.5.2. SIGNAL TYPE : BALANCED
 - 5.1.5.3. MAXIMUM OUTPUT LEVEL : + 28 dbu
- 5.1.6. PERFORMANCE
 - 5.1.6.1. SNR : >90 dB @ UNITY GAIN, 20 Hz TO 20 KHz
 - 5.1.6.2. FRQUENCY RESPONSE : + 0.05 dB 20 Hz to 20 KHz
 - 5.1.6.3. THD : < 0.02% 20 Hz to 20 KHz @ 24 dbu

5.2. HD/SD-SDI Video Distribution Amplifier (1X4) จำนวน 15 Modules

- 5.2.1. เป็น DISTRIBUTION AMPLIFIER สำหรับสัญญาณ VIDEO แบบ HD-SDI
- 5.2.2. มีสัญญาณ VIDEO OUTPUT จำนวนไม่น้อย กว่า 4 OUTPUT
- 5.2.3. VIDEO INPUT SIGNAL
 - 5.2.3.1. SIGNAL TYPE : 3 Gb/s HD, SD, ASI
 - 5.2.3.2. RETURN LOSS : > 15 dB to 1485 MHz
 - 5.2.3.3. CONNECTOR TYPE : 75 Ohms BNC
- 5.2.4. VIDEO OUTPUT SIGNAL
 - 5.2.4.1. Number of Outputs : 4 (1X4)
 - 5.2.4.2. RETURN LOSS : > 15 dB to 1485 MHz
 - 5.2.4.3. CONNECTOR TYPE : 75 Ohms BNC

5.3. HD/SD-SDI Video Distribution Amplifier (1X8) จำนวน 10 Modules

- 5.3.1. เป็น DISTRIBUTION AMPLIFIER สำหรับสัญญาณ VIDEO แบบ HD-SDI
- 5.3.2. มีสัญญาณ VIDEO OUTPUT จำนวนไม่น้อย กว่า 4 OUTPUT
- 5.3.3. VIDEO INPUT SIGNAL
 - 5.3.3.1. SIGNAL TYPE : 3 Gb/s HD, SD, ASI
 - 5.3.3.2. RETURN LOSS : > 15 dB to 1485 MHz
 - 5.3.3.3. CONNECTOR TYPE : 75 Ohms BNC


(คุณนิทัศน์ ขอบขุนทด)


(คุณภิรม แก้วจังหวัด)


(คุณกฤษณะ ปุຍอรุณ)

5.3.4. VIDEO OUTPUT SIGNAL

- 5.3.4.1. Number of Outputs : 4 (1X4)
- 5.3.4.2. RETURN LOSS : > 15 dB to 1485 MHz
- 5.3.4.3. CONNECTOR TYPE : 75 Ohms BNC

5.4. Analog Video Equalizing Distribution Amplifier จำนวน 7 Modules

5.4.1. เป็น ANALOG VIDEO DISTRIBUTION AMPLIFIER แบบ MODULE

5.4.2. มีจำนวน OUTPUT ไม่น้อยกว่า 8 OUTPUTS

5.4.3. INPUT

- 5.4.3.1. VIDEO INPUT LEVEL : 1 Vp-p
- 5.4.3.2. INPUT IMPEDENCE : 75 OHMS
- 5.4.3.3. RETURN LOSS : > 45 dB TO 5 MHz

5.4.4. OUTPUT

- 5.4.4.1. NUMBER OF OUTPUTS : 8
- 5.4.4.2. OUTPUT IMPEDENCE : 75 OHMS
- 5.4.4.3. RETURN LOSS : >45 dB TO 5 MHz

5.4.5. PERFORMANCE

- 5.4.5.1. DIFFERENTIAL GAIN : < 0.15%
- 5.4.5.2. DIFFERENTIAL PHASE : < 0.15 degrees
- 5.4.5.3. S/N : >70dB

5.5. Frame with Redundant Power Supply จำนวน 4 Frames

5.5.1. เป็น Frame สำหรับติดตั้ง Distribution Amplifier ชนิด Module

5.5.2. Frame จะต้อง มี Power Supply ชนิด Redundant Power Supply

5.6. Frame Synchronizer and Converter (2x1) W/Loudness จำนวน 1 Set

5.6.1. เป็น Frame Synchronizer and Converter ชนิด Dual Channel ระดับสถานีโทรทัศน์

5.6.2. มี Function Frame sync, Color Corrector, and Automatic Video Optimizer (AVO), Audio Delay และสามารถทำ Embedded ได้

5.6.3. มี Video Input/Output แบบ SD Analog Composite, SD-SDI ,HD-SDI

5.6.4. มี Audio Input/Output แบบ Analog Audio, AES/EBU และ SDI Embedded Audio

5.6.5. มี Function A/D Converter และ D/A Converter ได้ทั้ง Video และ Audio

5.6.6. มี Up/down/cross/aspect ratio conversion

5.6.7. มี Function Loudness Control

5.6.8. มี Redundant Power Supply

5.6.9. Video Input : 3G-SDI 3Gbps, HD-SDI: 1.5 Gbps

or SD-SDI: 270 Mbps, 75 ohms x 2 BNC

: Analog Composite : 1.0 Vp-p, 75 ohms BNC x1


(คุณนิทัศน์ ขอบขุนทด)


(คุณภิรม แก้วจันทัด)


(คุณกฤษณะ บุญอรุณ)

5.6.10. Video Output : 3G-SDI 3Gbps, HD-SDI: 1.5 Gbps

or SD-SDI: 270 Mbps, 75 ohms BNC x4

: Analog Composite : 1.0 Vp-p, 75 ohms BNC x2

5.6.11. Audio Input

Embedded Audio : 3G/HD: 16 Channels (Group 1 to 4), 48 KHz, 16 to 24-bit

AES/EBU : Unbalanced, 1.0 Vp-p 75 Ohms BNC x 4 for AES/EBU input/output

Analog Audio : Balanced or Unbalanced, 4 inputs (2 Stereo Channels)

5.6.12. Audio Output

Embedded Audio : 3G/HD: 16 Channels (Group 1 to 4), 48 KHz, 16/20/24-bit

AES/EBU : Unbalanced, 1.0 Vp-p 75 Ohms BNC x 4 for AES/EBU input/output

Analog Audio : Balanced or Unbalanced, 4 outputs (2 Stereo Channels)

5.6.13. Frequency Response : 100 KHz to 4.2 MHz: -0.5dB to + 0.5dB

5.6.14. Video Delay : Maximum 8 frames

5.6.15. Audio Delay : 4 ms to 1,000 ms

5.7. Frame Synchronizer and Converter (2x1) จำนวน 3 Sets

5.7.1. เป็น Frame Synchronizer and Converter ชนิด Dual Channel ระดับสถานีโทรทัศน์

5.7.2. มี Function Frame sync, Color Corrector, and Automatic Video Optimizer (AVO), Audio Delay และสามารถทำ Embedded ได้

5.7.3. มี Video Input/Output แบบ SD Analog Composite, SD-SDI ,HD-SDI

5.7.4. มี Audio Input/Output แบบ Analog Audio, AES/EBU และ SDI Embedded Audio

5.7.5. มี Function A/D Converter และ D/A Converter ได้ทั้ง Video และ Audio

5.7.6. มี Up/down/cross/aspect ratio conversion

5.7.7. มี Redundant Power Supply

5.7.8. Video Input : 3G-SDI 3Gbps, HD-SDI: 1.5 Gbps or
SD-SDI:270 bps, 75 ohms x 2 BNC

: Analog Composite : 1.0 Vp-p, 75 ohms BNC x1

5.7.9. Video Output : 3G-SDI 3Gbps, HD-SDI: 1.5 Gbps or SD-SDI: 270 Mbps,
75 hms BNC x4

: Analog Composite : 1.0 Vp-p, 75 ohms BNC x2

5.7.10. Audio Input

Embedded Audio: 3G/HD: 16 Channels (Group 1 to 4), 48 KHz, 16 to 24-bit

AES/EBU : Unbalanced, 1.0 Vp-p 75 Ohms BNC x 4 for

AES/EBU input/output

Analog Audio : Balanced or Unbalanced, 4 inputs (2 Stereo Channels)


(คุณนิทัศน์ ซอบขุนทด)


(คุณภิรม แก้วจันทน์)


(คุณกฤษณะ ปุยอรุณ)

5.7.11. Audio Output

Embedded Audio : 3G/HD: 16 Channels (Group 1 to 4), 48 KHz, 16/20/24-bit
AES/EBU : Unbalanced, 1.0 Vp-p 75 Ohms BNC x 4 for
AES/EBU input/output

Analog Audio : Balanced or Unbalanced, 4 outputs (2 Stereo Channels)

5.7.12. Frequency Response : 100 KHz to 4.2 MHz: -0.5dB to + 0.5dB

5.7.13. Video Delay : Maximum 8 frames

5.7.14. Audio Delay : 4 ms to 1,000 ms

6. High Definition LCD Monitor & Audio Monitor

ความต้องการ

6.1. 42" LCD Monitor

1 ชุด

6.1.1. เป็น FULL HD LCD DISPLAY หรือดีกว่า ขนาดไม่น้อยกว่า 42 นิ้ว

6.1.2. รับสัญญาณ HD/SD-SDI

6.1.3. Video Input : HD/SD-SDI

6.1.4. Resolution : 1,920 x 1,080

6.1.5. Contrast Ratio : 4,000:1

6.1.6. Screen Aspect Ratio : 16:9

6.1.7. Viewing Angle H : 178°

V : 178°

6.1.8. Input Connector : BNC

: DVI-D x1

6.1.9. AC Voltage : 220-240 VAC 50Hz

6.2. 5" Triple HDTV/SDTV Multi-Format LCD-Monitor

4

ชุด

6.2.1. เป็น LCD Monitor ขนาด 5" x 3" ในเครื่องเดียวกัน

6.2.2. แสดงรายละเอียดของสัญญาณภาพได้ไม่ต่ำกว่า 800x480 Pixels หรือดีกว่า

6.2.3. มีระบบ Tally

6.2.4. สามารถแสดง WFM และ Vector Scope ได้

6.2.5. Video input : HD/SD-SDI x2

6.2.6. Contrast ratio : 500:1

6.2.7. Viewing angle : 176° (H/V)

6.3. Power Monitor Speaker

2

ชุด

6.3.1. เป็นลำโพง ที่มีชุดขยายเสียงในตัว

6.3.2. ติดตั้งในจุดที่เหมาะสม

6.3.3. ลำโพงจะต้องทำด้วยวัสดุที่แข็งแรงและมีสีที่ไม่สะท้อนแสง

6.3.4. ใช้กับไฟฟ้ากระแสสลับ 220 VAC/50 Hz ได้


(คุณนัทสน์ ซอบขุนทด)


(คุณภิรม แก้วจันท)


(คุณกฤษณะ ปุยอรุณ)

- 6.3.5. Speaker System: 2 Way or More
- 6.3.6. Output Power : 20 Watts
- 6.3.7. Frequency Response : 65Hz – 22KHz
- 6.3.8. Power Requirements : 220VAC/ 50Hz

- 6.4. Bi-amp 2-way Powered speaker 2 ชุด
 - 6.4.1. เป็นลำโพง ที่มีชุดขยายเสียงในตัว
 - 6.4.2. ติดตั้งในจุดที่เหมาะสม
 - 6.4.3. ลำโพงจะต้องทำด้วยวัสดุที่แข็งแรงและมีสีที่ไม่สะท้อนแสง
 - 6.4.4. ใช้กับไฟฟ้ากระแสสลับ 220 VAC/50 Hz ได้
 - 6.4.5. Speaker System: 2 Way or More
 - 6.4.6. Output Power : 67 Watts
 - 6.4.7. Frequency Response : 50Hz – 40KHz
 - 6.4.8. Power Requirements : 220VAC/ 50Hz

7. Digital Matrix Intercom

ความต้องการ

- | | |
|---|-------------|
| 7.1. อุปกรณ์ Digital Matrix Intercom ขนาด 36 Ports | จำนวน 1 ชุด |
| 7.2. อุปกรณ์ 24 Position Key panel | จำนวน 1 ชุด |
| 7.3. อุปกรณ์ 12 Position Key Panel | จำนวน 3 ชุด |
| 7.4. อุปกรณ์ Dual Party line Ring Interface | จำนวน 1 ชุด |
| 7.5. อุปกรณ์เชื่อมต่อกับเครื่องรับ-ส่งวิทยุ (VHF Transceiver) | จำนวน 1 ชุด |
| 7.6. Dual Channel Telephone Hybrid Module | จำนวน 1 ชุด |
| 7.7. อุปกรณ์ IFB Belt Pack | จำนวน 4 ชุด |
| 7.8. อุปกรณ์ Ear Set สำหรับ IFB | จำนวน 4 ชุด |
| 7.9. อุปกรณ์ Intercom Belt pack | จำนวน 4 ชุด |
| 7.10. อุปกรณ์ Intercom Headset | จำนวน 4 ชุด |

คุณลักษณะของอุปกรณ์ Digital Matrix Intercom

1. เป็น Digital Matrix Intercom ขนาดไม่น้อยกว่า 36 Ports (32 ports support panels or interfaces)
2. อุปกรณ์ 24 Position Key panel มีคุณลักษณะดังนี้
3. มีจำนวน Key ที่ใช้สำหรับควบคุมการติดต่อสื่อสารไม่น้อยกว่า 24 Keys
4. Key panels เป็นแบบ Full Rack Mounting 19" EIA Rack
5. มีจอแสดงผลเพื่อแสดงชื่อไม่น้อยกว่า 10 ตัวอักษร (Yellow OLED)
6. มี Panel Microphone พร้อมกับมี Gooseneck Microphone ขนาดความยาว ไม่น้อยกว่า 340 MM.
7. มี Panel Headset พร้อมกับ Headset Microphone (แบบ Single Earphone)


(คุณนิทัศน์ ขอบขุนทด)


(คุณนิรม แก้วจังหวัด)


(คุณกฤษณะ ปุຍอรุณ)

8. มี Connector เป็นชนิด RJ-45
9. ใช้กับระบบไฟฟ้า AC Power : 220V +/- 10%, 50Hz
10. อุปกรณ์ 12 Position Key panel มีคุณลักษณะดังนี้
11. มีจำนวน Key ที่ใช้สำหรับควบคุมการติดต่อสื่อสารไม่น้อยกว่า 12 Keys
12. Key panels เป็นแบบ Full Rack Mounting 19" EIA Rack
13. มีจอแสดงผลเพื่อแสดงชื่อไม่น้อยกว่า 10 ตัวอักษร (Yellow OLED)
14. มี Panel Microphone พร้อมกับมี Gooseneck Microphone ขนาดความยาว ไม่น้อยกว่า 340 MM.
15. มี Panel Headset พร้อมกับ Headset Microphone (แบบ Single Earphone)
16. มี Connector เป็นชนิด RJ-45
17. ใช้กับระบบไฟฟ้า AC Power : 220V +/- 10%, 50Hz
18. มี Power Supply Redundant
19. แต่ละ Ports ต้องสามารถรองรับการทำงานที่เป็นลักษณะ Key panel และ 4-wire Audio
20. สามารถเชื่อมต่อกับ Camera ที่ติดตั้งภายในรถถ่ายทอดได้ไม่น้อยกว่า 12 กล้อง
21. มีอุปกรณ์เชื่อมต่อโทรศัพท์ (Telephone Hybrid)
22. มีอุปกรณ์เชื่อมต่อกับเครื่องรับ-ส่งวิทยุ (VHF Transceiver)
23. มีอุปกรณ์เชื่อมต่อระบบ Intercom แบบ 2 Wires เพื่อต่อเชื่อมกับระบบ Digital Matrix Intercom ให้ทำงานได้ดี จำนวนไม่น้อยกว่า 2 Channels
24. สามารถติดตั้งกับ Standard Rack 19 นิ้ว
25. Sample Rate : 48 kHz
26. Resolution : 24 bit
27. Frequency Response : at 48 kHz sampling: 30 Hz - 22 kHz ± 3 dBu
28. Matrix Headroom : 18 dBu
29. มีกล่องสำหรับจัดเก็บอุปกรณ์ที่จำเป็นต้องมีที่จัดเก็บอุปกรณ์

8. การติดตั้งและดำเนินการ

- 8.1. ผู้รับจ้าง ต้องรับผิดชอบในการติดตั้งอุปกรณ์ที่จัดซื้อในครั้งนี้ ร่วมกับอุปกรณ์ต่างๆ ที่มีอยู่เดิม ให้สามารถทำงานร่วมกันได้อย่างดีและมีประสิทธิภาพ และสามารถขยายได้ถึง 12 กล้องในอนาคต
- 8.2. ผู้รับจ้าง ต้องรับผิดชอบและดำเนินการ จัดหาอุปกรณ์ต่างๆ ที่เกี่ยวข้อง เพื่อดำเนินการติดตั้งงานตามโครงการนี้ ให้ระบบสามารถทำงานได้อย่างถูกต้อง สมบูรณ์ และได้มาตรฐานทางวิศวกรรม
- 8.3. ผู้รับจ้าง จะต้องเสนอแบบหรือ System Diagram ในการติดตั้งอุปกรณ์ทั้งหมดของรถถ่ายทอด ให้คณะกรรมการพิจารณาในวันพิจารณาผลด้วย และถือว่าเป็นสารสำคัญในการพิจารณา หากไม่มีรายละเอียดแนบมาจะไม่มีผลการพิจารณา


(คุณนัทศน์ ชอบขุนทด)


(คุณภิรม แก้วจิ้งหี๊ด)


(คุณกฤษณะ ปุยอรุณ)

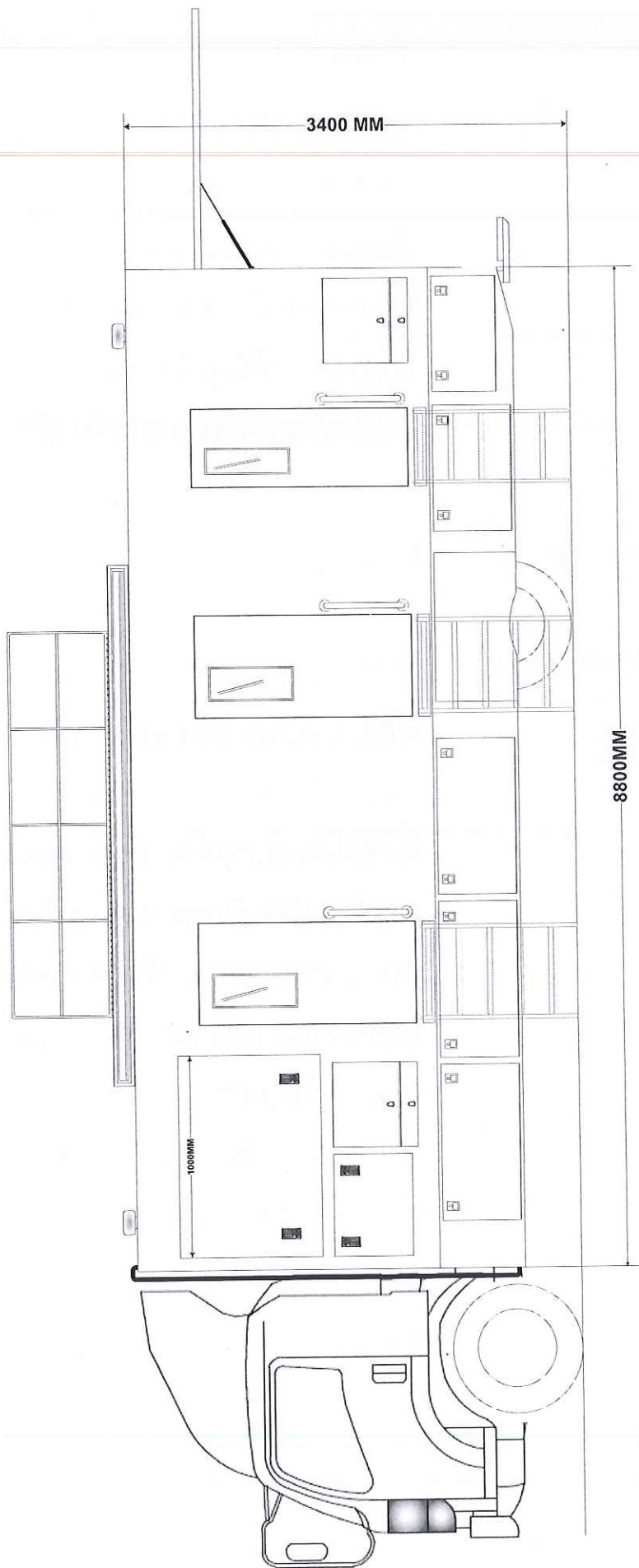
9. ความต้องการทั่วไป

- 9.1. ผู้รับจ้างต้องมีเอกสารที่ได้รับการแต่งตั้งจากโรงงานผู้ผลิตเพื่อจำหน่ายอุปกรณ์ หรือสินค้าอื่นๆ ตามรายการ ดังนี้
 - 9.1.1. HD Digital Video Switcher
 - 9.1.2. High Definition Ultra Slow Motion Camera แบบ EFP
 - 9.1.3. Digital Matrix Intercom
- 9.2. กำหนดส่งมอบแล้วเสร็จพร้อมติดตั้ง และฝีกอบรมภายใน 180 วัน นับจากวันลงนามในสัญญาเป็นต้นไป
- 9.3. ผู้รับจ้างต้องจัดหาเจ้าหน้าที่ฝีกอบรมให้กับเจ้าหน้าที่ของ ส.ส.ท. ในการใช้งานอุปกรณ์และบำรุงรักษาอุปกรณ์ต่าง ๆ ที่เสนอขายที่จำเป็นต้องมีการอบรม ณ ส.ส.ท. หรือสถานที่ที่เหมาะสมกับการฝีกอบรมจนสามารถใช้งานได้เป็นอย่างดี พร้อมจัดทำเอกสารประกอบการฝีกอบรม
- 9.4. ผู้รับจ้างต้องรับผิดชอบและดำเนินการ ขออนุญาต/จดทะเบียน รถถ่ายทอดโทรทัศน์ ตามโครงการนี้ให้ถูกต้องตามระเบียบราชการของกรมการขนส่งทางบก ที่กำหนดไว้
- 9.5. อุปกรณ์ที่เสนอขาย ต้องเป็นของใหม่ที่ยังไม่เคยผ่านการใช้งานมาก่อน และหากมีการนำเข้ามาจากต่างประเทศจะต้องผ่านพิธีการ ทางศุลกากรอย่างถูกต้อง
- 9.6. กรณีภายหลังการติดตั้ง ส่งมอบแล้ว หากต้องมีการปรับปรุงแก้ไข ต้องดำเนินการให้เสร็จภายใน 30 วัน
- 9.7. เกณฑ์การพิจารณาใช้แบบ "การจ้างเหมาแบบเบ็ดเสร็จ" (TURN-KEY)
- 9.8. เกณฑ์การพิจารณาตัดสินใช้เกณฑ์ราคาต่ำสุด ตรงตามข้อกำหนดคุณลักษณะของอุปกรณ์
- 9.9. ต้องรับประกันรถถ่ายทอดโทรทัศน์นอกสถานที่ (Outside Broadcasting) พร้อมอุปกรณ์ 2 ปี


(คุณนิตศัน ขอบขุนทด)


(คุณภิรม แก้วจังหวัด)

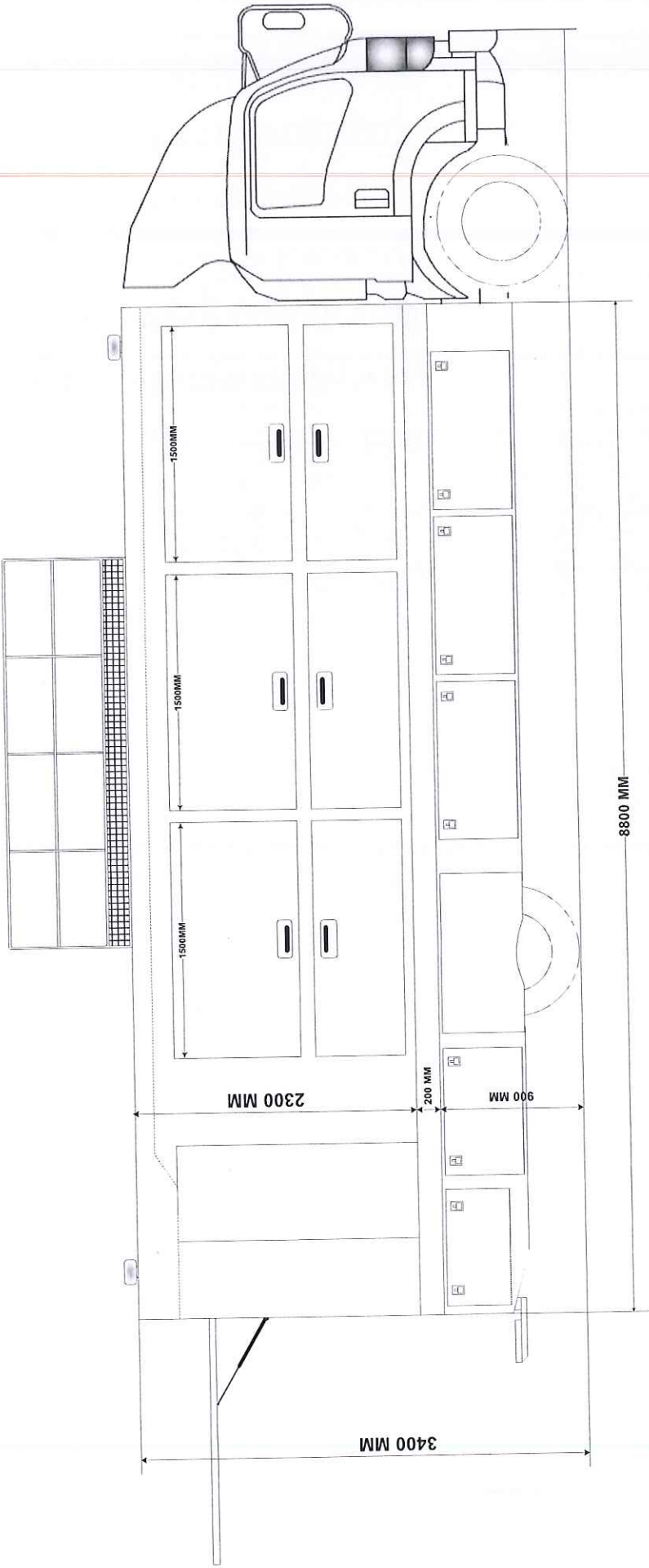

(คุณกฤษณะ ฟูอรุณ)



Handwritten note: mawla mawla

Handwritten signature: [Signature]

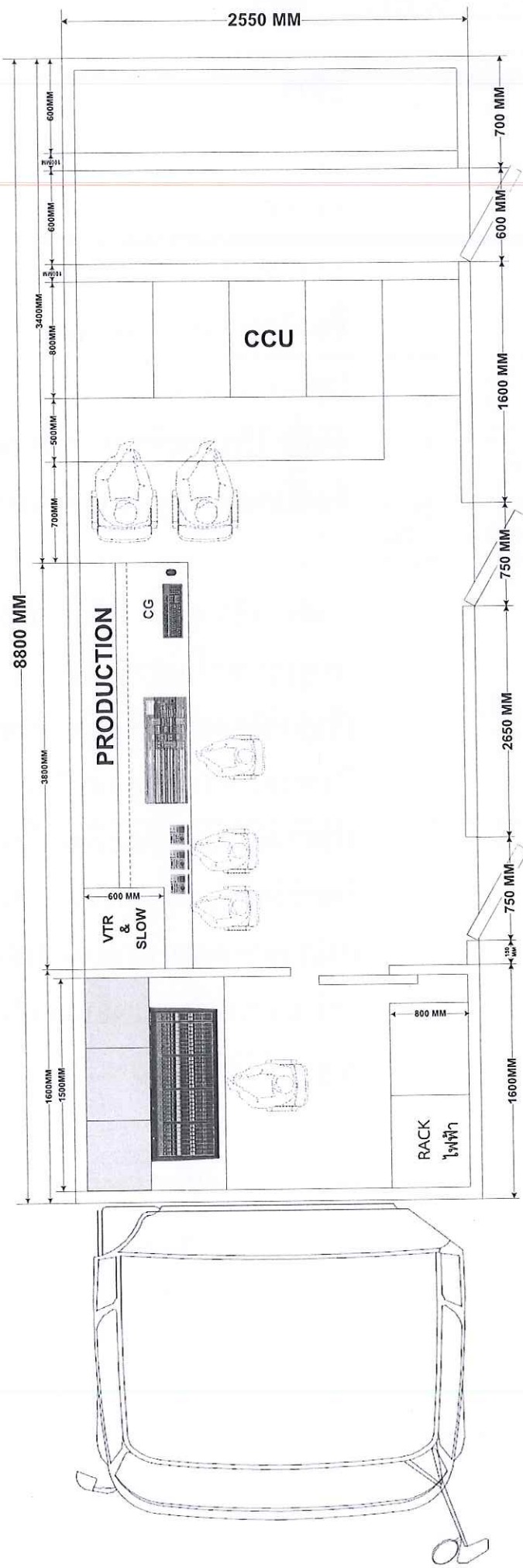
Handwritten signature: [Signature]



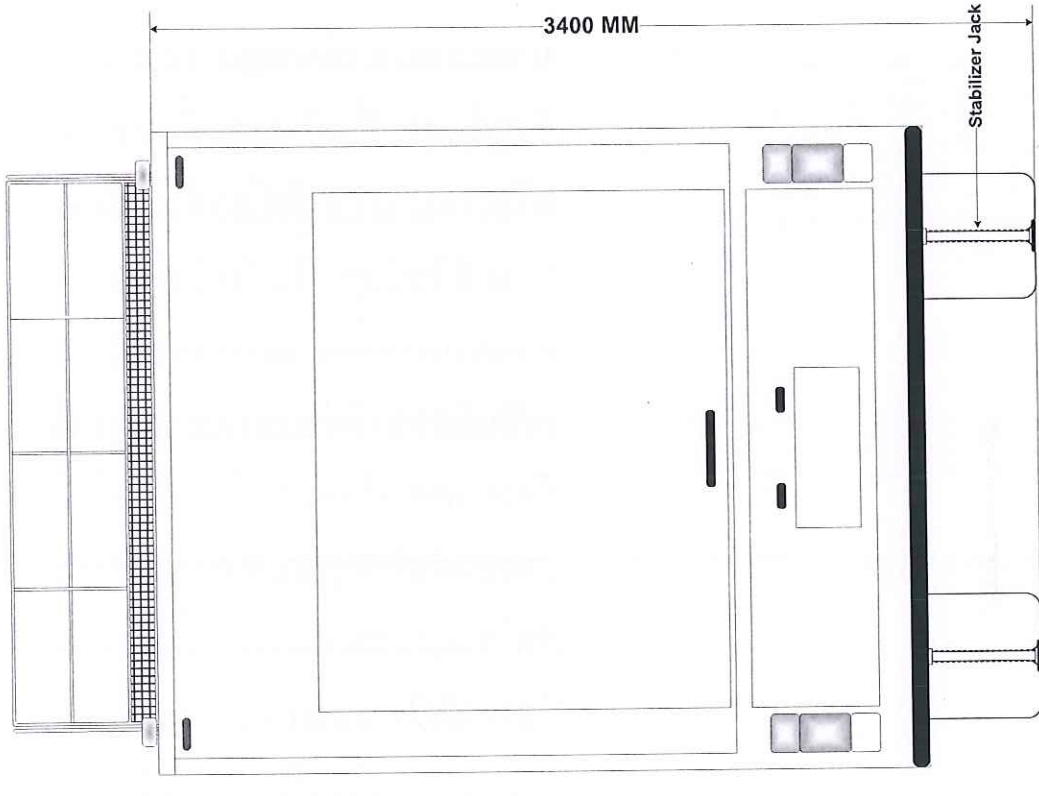
8800 MM
 3400 MM
 2300 MM
 200 MM
 900 MM
 1500 MM
 1500 MM
 1500 MM
 2300 MM
 8800 MM

8800 MM
 3400 MM
 2300 MM
 200 MM
 900 MM
 1500 MM
 1500 MM
 1500 MM
 2300 MM
 8800 MM

8800 MM
 3400 MM
 2300 MM
 200 MM
 900 MM
 1500 MM
 1500 MM
 1500 MM
 2300 MM
 8800 MM



Handwritten notes in Thai script:
 1. Top right: มอเตอร์ หมุน
 2. Middle right: กระจกมองหลัง
 3. Bottom right: กระจกมองด้านข้าง



SECRET

John W. ...

Mr. ...



แผนแสดงวงเงินงบประมาณที่ได้รับจัดสรรและราคากลาง (ราคาอ้างอิง)

1. ชื่อโครงการ รถถ่ายทอดโทรทัศน์นอกสถานที่ (Outside Broadcasting) จำนวน 1 คัน
หน่วยงานเจ้าของโครงการ ฝ่ายถ่ายทอดนอกสถานที่ สำนักโทรทัศน์และวิทยุ ส.ส.ท.
2. วงเงินงบประมาณที่ได้รับจัดสรร 26,000,000.00 บาท (รวมภาษีมูลค่าเพิ่ม)
3. วันที่กำหนดราคากลาง (ราคาอ้างอิง) 6 มีนาคม 2561
เป็นเงิน 25,981,526.00 บาท (รวมภาษีมูลค่าเพิ่ม)
4. แหล่งที่มาของราคากลาง (ราคาอ้างอิง) ใช้ราคาตลาดโดยสืบราคาจากห้องตลาด
บริษัท พี.อี.ซี. จำกัด
5. เจ้าหน้าที่ผู้กำหนดราคากลาง (ราคาอ้างอิง)

สมพร

นายนิทัศน์ ขอบขุนทด
ตำแหน่ง หัวหน้างานถ่ายทอดนอกสถานที่